

**Natura 2000-handleplan 2022–2027**  
**Store Vandskel, Rørbæk Sø, Tinnet Krat og Holtum**  
**Adal øvre del**  
Natura 2000-område nr. N76  
Habitatområde H65 og H235

Titel: Natura 2000-handleplan for Store Vandskel, Rørbæk Sø, Tinnet Krat og Holtum Ådal øvre del.  
Udgiver: Vejle Kommune, Hedensted Kommune, Ikast-Brande Kommune og Miljøstyrelsen  
År: 2024  
Forsidefoto: Rørbæk Sø, Hedensted Kommune

Må citeres med kildeangivelse.



**Miljøministeriet**  
Miljøstyrelsen

## Indhold

<b>1. Resumé</b> .....	<b>4</b>
<b>2. Baggrund</b> .....	<b>6</b>
2.1 Den lovgivningsmæssige ramme .....	6
2.2 Miljøvurdering af handleplanerne .....	7
<b>3. Gennemførelse af Natura 2000-handleplan for sidste planperiode</b> .....	<b>8</b>
3.1 Redegørelse for gennemførelse af sidste Natura 2000-handleplan .....	8
3.2 Foreløbig vurdering af gennemførelse af sidste Natura 2000-handleplan .....	12
<b>4. Behov for indsatser</b> .....	<b>13</b>
<b>5. Indsatser fordelt på aktør</b> .....	<b>19</b>
<b>6. Prioritering af den forventede indsats</b> .....	<b>20</b>
<b>7. Forventede initiativer og plan for interessentinddragelse</b> .....	<b>21</b>
<b>Bilag 1: Resumé af offentlige lodsejeres planer for forvaltningsindsatser</b> .....	<b>23</b>
<b>Bilag 2: Kortbilag</b> .....	<b>24</b>
<b>Bilag 3: Udpegningsgrundlag</b> .....	<b>28</b>

## 1. Resumé

Handleplanen for N76 Store Vandskel, Rørbæk Sø, Tinnet Krat og Holtum Ådal øvre del beskriver den indsats, der skal igangsættes i Natura 2000-området inden udgangen af 2027 - dog udgangen af 2033 for de skovbevoksede, fredskovspligtige arealer. Natura 2000-området består af H65 og H235.

Det overordnede mål for området er beskrevet i afsnit 3.1 i Natura 2000-planen og de konkrete mål i afsnit 3.2. Generelt gælder for dette område, at den samlede forekomst af naturtyper og arters levesteder i Natura 2000-området, uanset om de er kortlagt, skal være stabil eller i fremgang, såfremt de naturgivne forhold giver mulighed for det.

Målsætningerne konkretiseres i Natura 2000-planens afsnit 4.1 og 4.2 i form af nogle generelle og områdespecifikke retningslinjer for indsatsprogrammet.

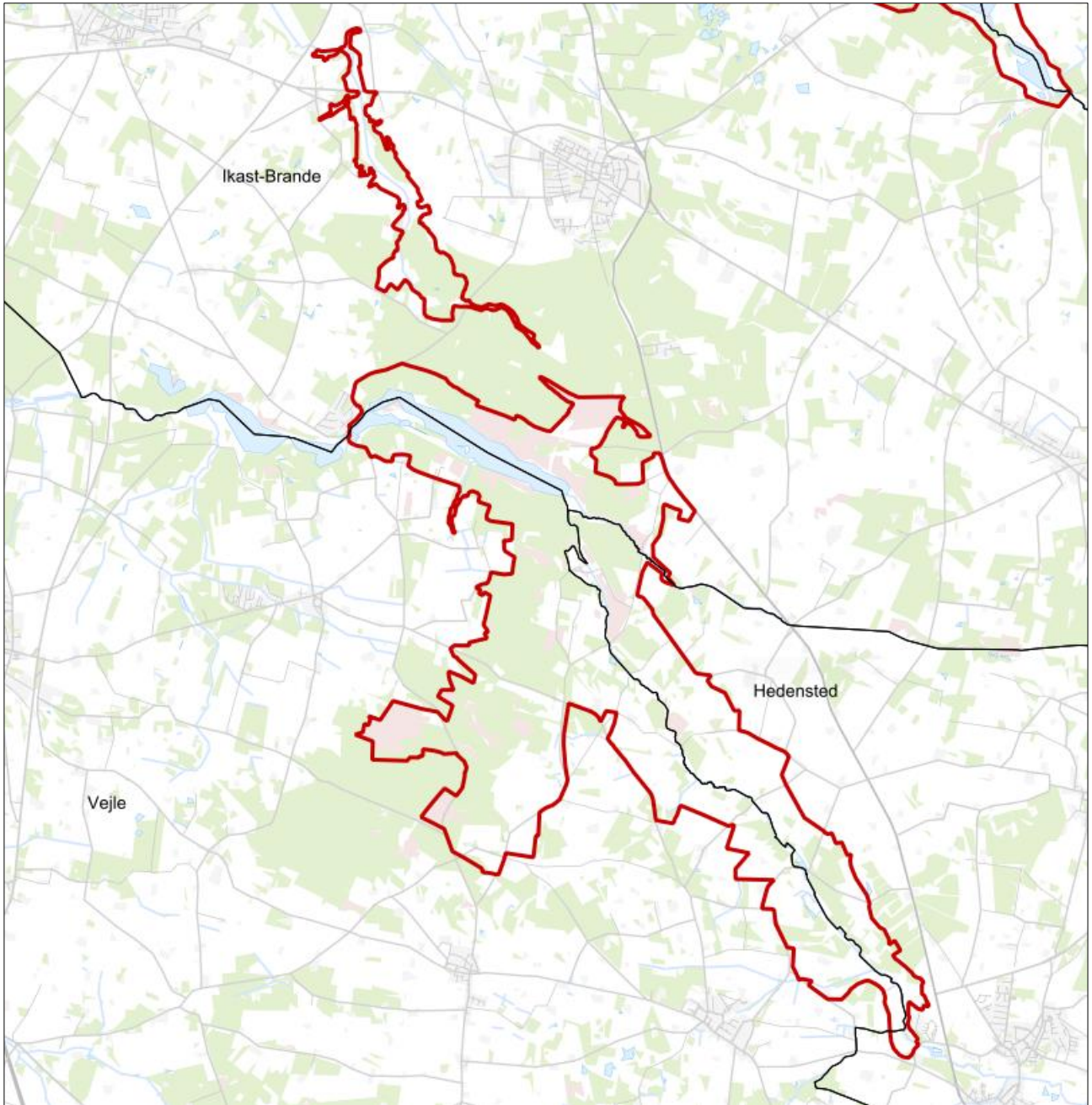
Hovedformålet med indsatserne i perioden 2022-27 er:

1. Fokus på mere naturlige processer og naturens robusthed
2. Sikre og forbedre tilstanden af den eksisterende natur og levesteder
3. Bekæmpe invasive arter

Indsatsen udføres både på offentlige og private arealer i området. Projekter på private lodsejeres arealer gennemføres i videst muligt omfang gennem frivillige aftaler. Der findes blandt andet en række understøttende tilskudsordninger, som kan søges gennem Landbrugsstyrelsen og Miljøstyrelsen, samt midler til Life-projekter som medfinansieres af EU.



Holtum Ådal, Ikast-Brande Kommune



Figur 1: Kortet viser Natura 2000-området nr. 76 Store Vandskel, Rørbæk Sø, Tinnet Krat og Holtum Ådal øvre del markeret med rød streg. Natura 2000-området er beliggende i Ikast-Brande Kommune, Vejle Kommune og Hedensted Kommune. De sorte streger markerer kommunegrænserne. Det nordligste habitatområde har nr. 235 og det sydligste har nr. 65. Naturstyrelsen har arealer i Vejle Kommune og Hedensted Kommune.

## 2. Baggrund

Miljøstyrelsen har udarbejdet Natura 2000-planer for 257 Natura 2000-områder, som indgår i den danske del af det europæiske Natura 2000-netværk. Planerne beskriver målene for det enkelte Natura 2000-område og fastlægger de indsatser, der skal ske inden for planperioden 2022–2027. Natura 2000-planerne kan ses på Miljøstyrelsens hjemmeside [www.mst.dk](http://www.mst.dk).

Ud fra Natura 2000-planerne er der udarbejdet Natura 2000-handleplaner for de enkelte Natura 2000-områder. Handleplanerne skal medvirke til at gennemføre Natura 2000-planerne for de enkelte områder. Denne handleplan er udarbejdet af Vejle Kommune, Hedensted Kommune, Ikast-Brande Kommune og Miljøstyrelsen på grundlag af Natura 2000-plan for nr. 76 Store Vandskel, Rørbæk Sø, Tinnets Krat og Holtum Ådal, øvre del.

Hver kommune er ansvarlig for de dele af handleplanen, der vedrører kommunens geografiske område på land og kommunens kystnære områder. Kommunerne er ansvarlige for, at handleplanerne gennemføres inden udgangen af 2027. Miljøstyrelsen er ansvarlig for at udarbejde en skovhandleplan for de skovbevoksede, fredskovspligtige Natura 2000-arealer med skovhabitatnatur inklusiv arealer nævnt i skovlovens § 28 (herfra omtalt som skovbevoksede, fredskovspligtige arealer). Der skal gennemføres en planlægning hvert 12. år, som rammer denne planperiode. Miljøstyrelsen er ansvarlig for, at indsatserne på de skovbevoksede, fredskovspligtige arealer gennemføres inden udgangen af år 2033.

Kommunernes handleplan og Miljøstyrelsens skovhandleplan sammenskrives og udmøntes i denne samlede Natura 2000-handleplan.

Offentlige lodsejere, som ejer arealer i Natura 2000-området, kan vælge at gennemføre Natura 2000-planen direkte i egne planer for forvaltningsindsatser (eks. drifts- og plejeplaner). Der udarbejdes ikke handleplan for de offentlige lodsejeres arealer, hvor de selv udarbejder planer for forvaltningsindsatser, hvorfor data fra deres arealer ikke indgår i selve handleplanen, men kun fremgår af bilag 1. Naturstyrelsen ønsker selv at udarbejde plan for forvaltningsindsats for egne arealer, og resuméer af disse planer kan ses i bilag 1.

### 2.1 Den lovgivningsmæssige ramme

Den lovgivningsmæssige baggrund for handleplanerne findes i:

- miljømålsloven (lovbekendtgørelse nr. 692 af 26. maj 2023)
- naturbeskyttelsesloven (lovbekendtgørelsen nr. 1392 af 4. oktober 2022)
- bekendtgørelse om kommunalbestyrelsernes Natura 2000-handleplaner (bekendtgørelse nr. 944 af 27. juni 2016)
- bekendtgørelse af lov om skove (lovbekendtgørelse nr. 690 af 26. maj 2023)
- bekendtgørelse om tilvejebringelse af Natura 2000-skovplanlægning (bekendtgørelse nr. 946 af 27. juni 2016)

Det er kommunalbestyrelsen, der er ansvarlig for at gennemføre Natura 2000-planen på de privatejede arealer. Dog er det Miljøstyrelsen, der er ansvarlig for de privatejede, skovbevoksede, fredskovpligtige arealer. Offentlige lodsejere er ansvarlige for at gennemføre Natura 2000-planen på deres egne arealer.

Handleplanen skal ifølge lovgivningen indeholde nedenstående:

- En prioritering af myndighedens forventede forvaltningsindsats i planperioden på baggrund af en opgørelse af behovet for konkrete forvaltningstiltag.

- De forventede initiativer, som myndigheden vil tage for at gennemføre Natura 2000-handleplanen, herunder en plan for interessentinddragelse.
- En oversigt over fordelingen af indsatsen mellem kommunale myndigheder, Miljøstyrelsen og offentlige lodsejere.
- En redegørelse for gennemførelsen af handleplanen for den forudgående 6 års periode (dog 12 års periode for de skovbevoksede, fredskovspligtige arealer), der gør det muligt at vurdere, i hvilket omfang Natura 2000-handleplanen er gennemført for den forudgående periode.

Handleplanen skal ikke omfatte offentligt ejede arealer, hvis der for disse arealer er udarbejdet/udarbejdes en plan for forvaltningsindsatsen, der er i overensstemmelse med de fastsatte mål for naturtilstanden i Natura 2000-planen. Der indsættes et resumé af de offentlige planer i handleplanens bilag.

Handleplanen skal være så konkret, at dens gennemførelse kan vurderes. Dog må handleplanen ikke foregribe det præcise indhold af de aftaler eller afgørelser, der træffes i forhold til den enkelte lodsejer i forbindelse med gennemførelsen af handleplanen.

Handleplanen skal i samspil med vandplanlægningen realisere Natura 2000-planen for så vidt angår vandbehov for de naturtyper, som er direkte afhængige af et vandøkosystem. Natura 2000-planens mål om forbedret vandkvalitet i større søer, vandløb, fjorde og kystvande realiseres gennem indsatsen i vandplanlægningen og skal ikke indgå Natura 2000-handleplanerne.

## 2.2 Miljøvurdering af handleplanerne

Natura 2000-handleplanerne er en type af planer, som kan være omfattet af krav om miljøvurdering i henhold til bekendtgørelse af lov om miljøvurdering af planer og programmer og af konkrete projekter (VVM) (lovbekendtgørelse nr. 4 af 3. januar 2023) – herefter refereret til som miljøvurderingsloven.

Ved vurderingen af om en handleplan er omfattet af miljøvurderingsloven ses på kriterierne i lovens § 8. Erfaringsmæssigt er der en del handleplaner, som ikke vil være omfattet af miljøvurderingsloven. Det afhænger dog i alle tilfælde af det konkrete indhold af handleplanen, og der skal derfor altid foretages en særskilt vurdering for hver plan.

Denne handleplan er blevet vurderet i forhold til, om den er omfattet af miljøvurderingsloven. Det er vurderet, at den ikke er omfattet af miljøvurderingsloven, og der dermed ikke skal udarbejdes miljøvurdering af handleplanen. Der er vurderet på, om handleplanen sætter nye rammer for fremtidige anlægstilladelser, eller om den vurderes at kunne påvirke internationalt udpegede naturbeskyttelsesområder væsentligt, jf. miljøvurderingslovens § 8. Det er myndighedernes vurdering, at handleplanen ikke sætter nye rammer for fremtidige anlægstilladelser.

Det er myndighedernes vurdering, at handleplanen er undtaget fra habitatdirektivets artikel 6, stk. 3 og dermed fra vurdering efter miljøvurderingsloven, fordi planerne er "direkte forbundet med eller nødvendige for lokalitetens forvaltning", jf. artikel 6, stk. 3, 1. pkt. Handleplanen anses som direkte forbundet med og nødvendig for Natura 2000-områdets forvaltning.

For samtlige Natura 2000-planer er der foretaget en strategisk miljøvurdering (SMV). Natura 2000-planerne og de tilhørende miljøvurderinger kan findes på Miljøstyrelsens hjemmeside under Natura 2000, tredje generation planer (2022-2027).

### 3. Gennemførelse af Natura 2000-handleplan for sidste planperiode

#### 3.1 Redegørelse for gennemførelse af sidste Natura 2000-handleplan

Handleplanerne for anden planperiode har været gældende siden udgangen af 2017. Kommunerne har i den mellemliggende periode arbejdet for at gennemføre den indsats, der blev beskrevet i Natura 2000-planen for planperioden 2016-2021. For de skovbevoksede, fredskovspligtige arealer har Miljøstyrelsen arbejdet for at gennemføre indsatserne, der blev beskrevet i første generation af Natura 2000-planen fra 2010-2015 og videreført i anden planperiode 2016-2021. Det er muligt at få et samlet overblik over tilskudskompenserede indsatser i Natura 2000-områderne i "Sammenfatning af Natura 2000-planerne 2022-2027" på Miljøstyrelsens hjemmeside. Kommunerne har på de skovbevoksede, ikke-fredskovspligtige arealer også arbejdet for at gennemføre indsatserne, der er beskrevet i første generation af Natura 2000-planen fra 2010-2015 og videreført i anden planperiode 2016-2021 samt vedligeholdt tidligere gennemførte indsatser.

Nedenstående tabeller viser en oversigt over de realiserede, påbegyndte og planlagte projekter inden for Natura 2000-området.

Tabel 1: Følgende indsatser er finansieret via kommunernes egne midler eller DUT-midler\*.

	<b>Indsats</b>	<b>Kommunalt ejet</b>	<b>Privatejet</b>
<b>Vejle Kommune</b>	Rydning og hegning	6,0 ha realiseret	-
	Hegning	5,0 ha realiseret	-
	Rydning af uønsket opvækst i kildevæld / hængesæk	8,0 ha realiseret	-
	Konvertering af nål til græsland	9,0 ha realiseret	-
	Konvertering af nål til græsland og egekrat	19,0 ha realiseret	-
	Konvertering af nål til egekrat	1,5 ha realiseret	-
	Konvertering af nål til græsland og hedeforvaltning	10,0 ha realiseret	-
	Rydning af uønskede arter i egekrat	35,0 ha realiseret	-
	Etablering af søer	3 stk. realiseret	-
<b>Hedensted Kommune</b>	-	Kommunen ejer ikke nogen arealer	-
<b>Ikast-Brande Kommune</b>	Bekæmpelse af bjørneklo	Kommunen ejer ikke nogen arealer	3,4 ha realiseret
	Afbrænding af hede	Kommunen ejer ikke nogen arealer	5,1 ha realiseret
	Opkøb af driftsrettigheder ved indgåelse af frivillig, tinglyst aftale	Kommunen ejer ikke nogen arealer	6,5 ha realiseret
	Indhegning til geder til bekæmpelse af gyvel	Kommunen ejer ikke nogen arealer	14,0 ha realiseret
	Genrydning af opvækst	Kommunen ejer ikke nogen arealer	1,7 ha planlagt
	Skånsom vandløbsvedligeholdelse af Holtum Å	Kommunen ejer ikke nogen arealer	2,8 km planlagt

\* Omfatter ikke offentlige arealer, hvor ejeren gennemfører Natura 2000-planen i egne planer for forvaltningsindsatser. Se resumé af plan for forvaltningsindsatserne i bilag 1.



Tabel 2: Følgende indsatser er finansieret gennem laddistriktmidler eller anden finansiering og gælder arealer, der ikke er skovbevoksede, fredskovspligtige arealer\*.

	<b>Indsats</b>	<b>Kommunalt ejet</b>	<b>Privatejet</b>
<b>Vejle Kommune</b>	Pleje af græs- og naturarealer	-	73,5 ha realiseret
	Hegning	-	13,9 ha realiseret
<b>Hedensted Kommune</b>	Pleje af græs- og naturarealer	Kommunen ejer ikke nogen arealer	4,4 ha realiseret
	Forberedelse af afgræsning	Kommunen ejer ikke nogen arealer	2,4 ha realiseret
<b>Ikast-Brande Kommune</b>	Græsning	Kommunen ejer ikke nogen arealer	82,5 ha realiseret**
	Rydning af opvækst	Kommunen ejer ikke nogen arealer	1,7 realiseret
	Hegning	Kommunen ejer ikke nogen arealer	30,0 ha realiseret

\* Omfatter ikke offentlige arealer, hvor ejeren gennemfører Natura 2000-planen i egne planer for forvaltningsindsatser. Se resumé af plan for forvaltningsindsatserne i bilag 1.

\*\* Omfatter græsning på lysåbne naturtyper samt græsning i skovnaturtyper.



Afbrænding af hede ved Rørbæk Sø, Ikast-Brande Kommune.

Kommunerne har på de skovbevoksede, ikke-fredskovspligtige arealer arbejdet for en skovnaturtypebevarende drift og pleje, herunder skovgræsning og rydning af uønsket opvækst m.v.

Skovbevoksede, fredskovspligtige arealer følger en 12 års-cyklus, og første planperiode for disse løber således fra 2010 til 2021. Tabel 3 på næste side viser status for de gennemførte eller igangværende indsatser i perioden 2010-2021 beliggende i kortlagt habitatskov inden for Natura 2000-området. Indsatserne er opgjort på indsatstype. Der kan være gennemført flere indsatser på det samme areal, hvorved samme areal kan fremgå flere gange (eksempelvis skovnaturtypebevarende drift og pleje forud for urørt skov, eller forbedring af hydrologi på samme areal, hvor der også er udført skovnaturtypebevarende drift og pleje). Indsatsplanerne for arealerne blev først udgivet i skovhandleplanerne i 2012.

Tabel 3: Gennemførte indsatser på skovbevoksede, fredskovspligtige arealer. Tallene dækker over perioden 2010-2021.

Indsats	Tilskudsfinansiering på private arealer <sup>1</sup> (ha)	Offentlige arealer <sup>2</sup> (ha)	Total (ha)
Forbedring af hydrologi*	-	-	-
Indsatser m.h.p. lysåben natur**	6	35	41
Skovnaturtypebevarende drift og pleje***	-	39	39
Urørt skov	4	-	4

<sup>1</sup> Indsatser på private arealer dækker over indsatser, som er tilskudsfinansierede.

<sup>2</sup> Indsatser på offentlige arealer dækker hovedsageligt over indsatser gennemført via lodsejeres egne midler, men kan også være dækket af tilskudsordninger.

\* *Forbedring af hydrologi* dækker over lukning af dræn og grøfter samt ophør med vedligeholdelse af afvanding

\*\* *Indsatser for lysåben natur* dækker over græsning, hegning og rydning med henblik på lysåben natur.

\*\*\* *Skovnaturtypebevarende drift og pleje* dækker over flere indsatser, heriblandt sikring af naturtyper, træer til naturligt henfald, naturnær skovdrift, rydning af uønsket opvækst, problemarter og invasive arter samt skovgræsning og foryngelse.

Tabel 3 er baseret på tinglyste indsatser såsom urørt skov, på data fra tilskudsordningerne (beror på tilsagnsdata, hvorfor arealet for indsats kan være overestimeret i forhold til den endelige indsats, idet der altid vil være en vis del af de givne tilsagn, der ikke udnyttes). Der kan være usikkerheder i de indhentede data fra tilskudsordningerne fra 2010-15. Miljøstyrelsen har endvidere indhentet data for gennemførte indsatser i habitatnaturtyper på skovbevoksede fredskovsarealer fra offentlige myndigheder, og anvendt data i det omfang, Miljøstyrelsen har modtaget disse.

Kommunerne har også arbejdet for at sikre levesteder for områdets arter på udpegningsgrundlagene. Det bemærkes, at kildevældsvindelsnegl først er kommet på udpegningsgrundlaget for H65 i forbindelse med tredje planperiode. På de lysåbne arealer vil mange af de tiltag, der implementeres for naturtyperne, også være gavnlige for de arter, der er knyttet til naturtyperne. Eksempelvis har kommunerne arbejdet for at sikre levesteder for bæklampret ved opretholdelse af den frie dynamik og variation i Holtum Å, Skjern Å og Gudenåen samt skånsom vedligeholdelse af vandløbene. Spærringer forventes håndteret via vandplanerne. Kommunerne har også arbejdet for at sikre levesteder for odder ved at opretholde, forbedre og skabe sammenhæng mellem vandløb, søer og øvrige våde naturtyper i tilknytning til søer og vandløb. Slutteligt kan nævnes som eksempel, at kommunerne har arbejdet med at etablere ekstensiv drift omkring vandhuller for at sikre og forbedre levesteder for stor vandsalamander. På de skovbevoksede arealer vil mange af de tiltag, der implementeres for skovnaturtyperne, også være gavnlige for de arter, der er knyttet til naturtyperne.

Der er ikke iværksat Life-projekter inden for Natura 2000-området.

Ud over de ovennævnte indsatser har myndighederne søgt at gennemføre Natura 2000-handleplanen gennem følgende tiltag:

Vejle Kommune:

- Kommunen har sikret drift og naturtypebevarende forvaltning på lysåben habitatnatur på i alt 27,5 ha i form af rydning af birk og gyvel, hegning og efterfølgende naturnær afgræsning med heste. Indsatsen har primært været på tør hede, 8,7 ha, men også på surt overdrev, tidvis våd eng og enebærkrat.
- Kommunen har lavet forvaltningsindsats på 8 ha i Brokbjerg Mose. Indsatserne har været rydning af opvækst (særligt birk), løbende efterrydning og hævning af vandstand.
- Kommunen har sikret og faciliteret rydning af gran i ca. 35 ha egekrat på forskellige lokaliteter.
- Kommunen har sikret ny natur og sammenbinding af eksisterende natur ved konvertering af tidligere nåleskovsarealer til græsland og egekrat med tilplantning af lokal eg på 20,5 ha. Der er græsning på 7 ha.

- Der er etableret 2 søer som nye levesteder til padder.
- Kommunen har ryddet opvækst, heget og sikret naturnær afgræsning på 1 ha beskyttet eng med kæmpebjørneklo.
- Kommunen har løbende dialog med alle store lodsejere og lodsejere, der ejer særligt værdifulde naturarealer.

#### Hedensted Kommune:

- Der er på kommunens hjemmeside informeret om mulighederne for at søge landdistriktsmidler med link til landbrugsstyrelsens tilskudsguide.
- Hedensted Kommune har udarbejdet brev til alle lodsejere med udpegningsgrundlag med information om muligheden for at søge tilskud til pleje af græs- og naturarealer.
- Kommunen har arbejdet for at etablere ny natur og sammenbinde eksisterende natur samt sikre pleje af eksisterende habitatnatur ved direkte henvendelse pr. brev til alle lodsejere med habitatnatur, med information om tilskudsordninger til plejetiltag.
- Der er i Hedensted Kommunes del af Natura 2000-området bevaret og opstået mere surt overdrev af moderat til god kvalitet, som ligger ind imellem den eksisterende natur.
- Der er i planperioden undersøgt muligheden og behovet for at restaurere og genoprette vandhuller med moderat-ringe tilstand for at tilgodese stor vandsalamander. Dog er der ikke gennemført konkrete projekter.
- Indsatsplan for bekæmpelse af Kæmpe-Bjørneklo udmøntes ved årlige tilsyn og håndhævelse på private arealer.
- Biodiversitetsstrategi med mål om mere sammenhængende natur, større variation, passe bedre på de sårbare arter, mental omstilling og mere plads i forhold til naturen.

#### Ikast-Brande Kommune:

- Flere arealer med surt overdrev og tør hede bliver afgræsset i Holtum Ådal og ved Rørbæk Sø, og nogle arealer er blevet bekæmpet for bjørneklo og gyvel.
- Kommunen har udført hedepleje ved at afbrænde dele af heden ved Rørbæk Sø.
- Ikast-Brande Kommune har genryddet et areal i Holtum Ådal, hvor der tidligere har været en indsats. Rydningen er dog først udført i januar 2022.
- Kommunen har gennemført samtaler med næsten alle lodsejere indenfor Ikast-Brande Kommunes del af Natura 2000-området for at oplyse om tilskudsordninger samt haft en generel drøftelse med lodsejerne om naturpleje af naturarealer for at sikre pleje og sammenbinde natur.
- Ikast-Brande Kommune har gennemført samtaler med relevante lodsejere indenfor Ikast-Brande Kommunes del af Natura 2000-området for at oplyse om tilskud til sammenhængende arealer i og i tilknytning til Natura 2000-områder og betalt landbrugskonsulenter til at hjælpe private lodsejere med ansøgning. Dette for at sikre en sammenhæng mellem forekomster af overdrev, hede og rigkær og sammenbinde habitatnatur. Flere lodsejere i kommunen har fået tilsagn om tilskud til sammenhængende arealer i Natura 2000-områder.
- Kommunen har opkøbt driftsrettigheder på et 6 ha stort areal for at sikre et surt overdrev og sammenbinde naturtypen surt overdrev med andre habitatnaturtyper, herunder rigkær.

#### Miljøstyrelsen:

- Miljøstyrelsen har finansieret gratis rådgivning hos Dansk Skovforening for ejere af skovbevoksede, fredskovspligtige arealer i Natura 2000-områderne.

- Som opfølgning på skovlovens anmeldte ordning for Natura 2000-områderne er der i flere Natura 2000-områder indgået aftaler med private lodsejere, der er med til at sikre naturindhold og arter på de berørte arealer (LBK. nr. 690 26. maj 2023, jf. § 17-19).
- Miljøstyrelsen har arbejdet for relevante støtteordninger for at understøtte implementeringen af Natura 2000-planerne.
- Miljøstyrelsen har udført en opsøgende indsats og har kontaktet nogle private lodsejere med større arealer af privat fredskov og informeret om muligheden for at søge tilskud til indsatser i de private fredskove.

### 3.2 Foreløbig vurdering af gennemførelse af sidste Natura 2000-handleplan

Handleplanen skal ifølge bekendtgørelserne indeholde en redegørelse for gennemførelsen af handleplanen for den forudgående 6 og 12 års periode, der gør det muligt at vurdere, i hvilket omfang Natura 2000-planen for den forudgående periode er realiseret. Vurderingen, af hvorvidt handleplanerne er gennemført i den forudgående periode, er baseret på, om de planlagte indsatser fra sidste handleplan er opfyldt, eller der er udført tilsvarende tiltag.

Kommunerne vurderer, at handleplanen for 2. planperiode er gennemført i overensstemmelse med det planlagte i de tilfælde, hvor der har været muligt at lave frivillige aftaler med de private lodsejere samt søge midler hertil. Der er samlet set blevet udvidet areal med rigkær og surt overdrev samt levesteder for arter. Vejle Kommune vurderer, at det ikke har været muligt at gennemføre den nødvendige indsats i forhold til Natura 2000-planen inden for de sidste to planperioder, da det ikke har været muligt at søge Natura 2000-midler til hegning og rydningstiltag på hede-naturtyper.

Effekten af indsatserne bliver løbende vurderet i det Nationale Overvågningsprogram for Vandmiljø og Natur (NOVANA), som overvåger vandmiljøets og naturens tilstand inden for de områder, der prioriteres i forhold til de politisk fastsatte økonomiske rammer.

## 4. Behov for indsatser

Natura 2000-planen for N76 Store Vandskel, Rørbæk Sø, Tinnet Krat og Holtum Ådal, øvre del, beskriver de konkrete mål for indsatsen. Indsatsprogrammet i Natura 2000-planerne er afstemt, så den økonomiske ramme og den krævede indsats i planerne passer sammen. Til gennemførelse af planerne stiller staten en række virkemidler til rådighed, ligesom det forudsættes, at kommunerne bidrager økonomisk via de midler, som kommunerne er blevet økonomisk kompenseret for af staten (DUT-midlerne).

Natura 2000-plan 2022-2027 har fokus på:

- Der søges udtaget kulstofholdige lavbundsjord, der kan bidrage til sammenhængende arealer, øget robusthed og give mulighed for mere naturlig dynamik. Udtagningen kan ligeledes være til gavn for bl.a. stor vandsalamander, bæklampret og odder. Udtagningen skal også bidrage til at reducere udledningen af CO<sub>2</sub> og et renere vandmiljø.
- Der gennemføres en grundlæggende indsats på hedearealer med henblik på forbedring af naturtilstanden.
- Der iværksættes en bekæmpelse af invasive arter på 7 ha med fokus på arealer med en kortlagt forekomst af invasive arter på over 10 % dækning.
- Urørt skov (permanent ophør af drift m.v.) kan være en mulighed af hensyn til naturtyper og tilknyttede arter og fugle. Ved udlæg til urørt skov skal der tages hensyn til levesteder for særligt følsomme arter.

På baggrund af Natura 2000-planen har kommunerne og Miljøstyrelsen vurderet, at der er behov for nedenstående konkrete forvaltningstiltag. Handleplanmyndigheden skal forsøge at indgå frivillige aftaler med lodsejere om drift. Hvor dette ikke er muligt, skal myndigheden påbyde en bestemt drift, hvis det er nødvendigt for opnåelse af målene i Natura 2000-planen eller for at forhindre forringelse og forstyrrelse.

Offentlige lodsejere skal selv organisere gennemførelse af indsatser på egne arealer.

Kulstofholdige lavbundsjord: Kommunerne planlægger at undersøge, om der er muligt at søge kulstofholdige lavbundsjord udtaget, der kan bidrage til sammenhængende arealer. Hedensted Kommune har allerede fået tilsagn om forundersøgelse af udtagning af kulstofholdig lavbundsjord (klima-lavbundsforundersøgelse) på et projektområdeareal på 145 ha indenfor Natura 2000-området i både Hedensted og Vejle Kommune. Projektet vurderes at kunne bidrage til større sammenhængende arealer, øget robusthed og give mulighed for mere naturlig dynamik. Udtagningen kan ligeledes være til gavn for bl.a. stor vandsalamander, bæklampret og odder. Udtagningen skal også bidrage til at reducere udledningen af CO<sub>2</sub> og et renere vandmiljø. Forundersøgelsen iværksættes i planperioden i samråd med Vejle Kommune, hvor Hedensted Kommune også vil undersøge muligheden for at projektet kan bidrage til gunstig bevaringsstatus for naturtyperne.

Arealet for indsatsen for udtagning af kulstofholdige lavbundsjord angiver for Ikast-Brande Kommune det samlede areal med kulstofrig lavbundsjord indenfor Natura 2000-området. Det er således et teoretisk udtagningspotentiale, da en del af det potentielle areal slet ikke er i landbrugsmæssig omdrift, allerede er vådt, er for fragmenteret, for småt eller af andre årsager ikke er egnet til vådlægning.

Hedearealer: Kommunerne vil arbejde for at gennemføre en grundlæggende indsats på hedearealer ved græsning og rydning af uønsket opvækst samt evt. afbrænding.

Særlig indsats i forhold til heder i Vejle Kommune:

I Vejle Kommune er der 59 ha hede, som på kortlægningstidspunktet ikke opfyldte kravene for god økologisk tilstand, hvoraf 23 ha er ejet af Staten, mens 36 ha er privatejede. 9 ha af de privatejede hedearealer, der ikke opfylder kravene for god økologisk tilstand og endnu ikke er sikret en naturtypebevarende forvaltning, består af arealer på 1,6 ha eller herunder, mens de sidste 19 ha fordeler sig på 4 arealer, der varierer fra 3,3 ha og op til ca. 8 ha.

Mange af de små hedearealer på 1,6 ha eller derunder ligger isolerede og er omgivet af egekrat med fredskovspligt og uden nogen former for naturligt vand. For at sikre en varig, robust og naturtypeforbedrende forvaltning er det på de små arealer nødvendigt at samtænke forvaltningen på tværs af lysåbne naturtyper og skovnaturtyper på fredskovspligtige arealer. Det kræver en dialog mellem ansvarlige myndigheder, lodsejere, potentielle dyreholdere, Miljøstyrelsen og fredningsnævnet både i forhold til løsninger vedrørende hegn og vand, tilladelser / dispensationer fra skovloven til græsning og fra fredningen til vand og mulige støtteordninger, så det bliver attraktivt for en dyreholder at afgræsse arealerne. Dette gør sig også gældende for de større arealer. Det kræver derfor en særlig indsats, herunder samarbejde og dialog mellem mange parter. Det kræver også en ekstra økonomi, da det er væsentlig mere omkostningstungt at sikre forvaltning på mange små, isolerede arealer end på store sammenhængende arealer.

Tabel 4a: Behov for indsatser for lysåbne naturtyper\*

Forventede indsatser på lysåbne naturtyper		Skøn over behov:		
		I gang-værende indsats	Ny indsats	Samlet behov for indsats
Vejle Kommune	Sammenbinding af eksisterende hegninger	0 ha	Op til 10 ha	Op til 10 ha
	Naturnært græsningstryk i eksisterende hegninger	26 ha	Op til 50 ha	Op til 76 ha
	Samgræsning med flere arter af planteædere	0 ha	Op til 5 ha	Op til 5 ha
	Nye hegninger	0 ha	Op til 10 ha	Op til 10 ha
	Rydning af uønsket opvækst i kær	8 ha	0 ha	Op til 8 ha
	Sammenbinding af naturtyper/ny habitatnatur	0 ha	Op til 30 ha	Op til 30 ha
	Bekæmpelse af invasive arter	0 ha	0 ha	0 ha
Hedensted Kommune	Græsning/høslæt	4,4 ha	Op til 10,4 ha	Op til 14,8 ha
	Forbedring af hydrologi (klima-lavbundsforundersøgelse)**	0 ha	Op til 145 ha	Op til 145 ha
	Bekæmpelse af invasive arter	0 ha	0,45 ha	0,45 ha
Ikast-Brande Kommune	Rydning af uønsket vedopvækst	1,7 ha	Op til 36,0 ha	Op til 37,7 ha
	Forbedring af hydrologi	0 ha	Op til 0,4 ha	Op til 0,35 ha
	Græsning/høslæt	81,9 ha	Op til 81,1 ha	Op til 163 ha
	Bekæmpelse af invasive arter	3,4 ha	0,3 ha	3,7 ha
	Udtagning af kulstofholdig lavbundsjord***	0 ha	Op til 57,9 ha	Op til 57,9 ha

\* Omfatter ikke offentlige arealer, hvor ejeren gennemfører Natura 2000-planen i egne planer for forvaltningsindsatser. Se resumé af plan for forvaltningsindsatserne i bilag 1.

\*\* Potentialet for udtagning af kulstofholdig jord er dannet ud fra Klima-lavbunds-kortet (Udtagningskortet) som er grundlag for Miljøstyrelsens tilskudsordning. Arealer med behov for forbedring af hydrologi indgår.

\*\*\* Potentialet for udtagning af lavbunds jord er dannet som et overlap mellem Natura 2000-området og et tørveindhold lig med eller større end 6 % (Tekstur2014)

Invasive arter: Kommunerne vil endvidere arbejde for at invasive arter fortsat bekæmpes, på lysåbne samt skovbevoksede arealer uden fredskovspligt. Kommunerne planlægger samlet set at bekæmpe invasive arter på minimum 6,8 ha. Vejle Kommune planlægger en konkret indsats mod uønskede arter på minimum 2 ha stor skovbevokset tørvemose. På de lysåbne arealer i Vejle Kommune er der kun et areal, hvor invasive arter dækker mere en 10 % af arealet, og det er ejet af Staten. Kommunen holder løbende øje med invasive arter / uønsket nål i området både i egekrattet og på afdrevne arealer, som en del af opfyldelsen af fredningen. På arealer, der er ejet af Staten, planlægger Naturstyrelsen at bekæmpe invasive arter på minimum 1,3 ha på skovbevoksede arealer (med fredskovspligt) og 9,6 ha på lysåbne arealer. Slutteligt er Miljøstyrelsen ansvarlig for at arbejde for at bekæmpe invasive arter på 1,2 ha på de private, skovbevoksede arealer med fredskovspligt.

Tabel 4b: Behov for indsatser for skovnaturtyper uden fredskovspligt\*

Forventede indsatser på skovnaturtyper uden fredskovspligt		Skøn over behov:		
		I gangværende indsats	Ny indsats	Samlet behov for indsats
<b>Vejle Kommune</b>	Skovnaturtypebevarende drift og pleje	0 ha	Op til 10 ha	Op til 10 ha
	Urørt skov	0 ha	Op til 5 ha	Op til 5 ha
	Hegninger på tværs af lysåbne og skovnaturtyper	0 ha	Op til 10 ha	Op til 10 ha
	Bekæmpelse af invasive arter	0 ha	2 ha	2 ha
<b>Hedensted Kommune</b>	Skovnaturtypebevarende drift og pleje	0 ha	Op til 3,5 ha	Op til 3,5 ha
	Urørt skov	0 ha	Op til 1,5 ha	Op til 1,5 ha
	Bekæmpelse af invasive arter	0 ha	0 ha	0 ha
<b>Ikast-Brande Kommune</b>	Skovnaturtypebevarende drift og pleje	0 ha	Op til 10,1 ha	Op til 10,1 ha
	Forbedring af hydrologi	0 ha	Op til 0,8 ha	Op til 0,8 ha
	Urørt skov	0 ha	Op til 0,3 ha	Op til 0,3 ha
	Bekæmpelse af invasive arter	0 ha	0,7 ha	0,7 ha

\* Omfatter ikke offentlige arealer, hvor ejeren gennemfører Natura 2000-planen i egne planer for forvaltningsindsatser. Se resumé af plan for forvaltningsindsatserne i bilag 1.

Tabel 4c: Behov for indsatser for skovnaturtyper med fredskovspligt\*\*

Forventede indsatser på skovnaturtyper med fredskovspligt**		Skøn over behov:		
		Igangværende indsats	Ny indsats	Samlet behov for indsats
<b>Miljøstyrelsen</b>	Skovnaturtypebevarende drift og pleje	-	-	Op til 90,7 ha
	Urørt skov***	3,9 ha	-	Op til 94,7 ha
	Rydning af invasive arter	-	-	1,2 ha

\* Omfatter ikke offentlige arealer, hvor ejeren gennemfører Natura 2000-planen i egne planer for forvaltningsindsatser. Se resumé af plan for forvaltningsindsatserne i bilag 1.

\*\* Indsatser planlagt for skovnaturtyper med fredskovspligt vises udelukkende som et samlet behov for indsatser med undtagelse af urørt skov, hvor igangværende indsatser også vises. Skovnaturtypebevarende drift og pleje dækker over flere indsatser. Da der kan være overlap mellem indsatstyper, og da der efter afslutning af én type indsats kan være behov for at gentage indsatstypen, er behovet for indsatser vurderet samlet.

\*\*\* Igangværende indsats for urørt skov omfatter al tinglyst urørt skov til og med 2021. Tinglyst urørt skov anses i denne sammenhæng som en varig igangværende indsats.

Kommunerne vil fortsat arbejde med at sikre en skovnaturtypebevarende drift og pleje, hvor det er muligt. Derudover planlægger kommunerne at undersøge muligheden for mere urørt skov.

Kommunerne er slutteligt indstillede på, at indsatser gennemført i første og anden planperiode vedligeholdes, f.eks. ved genrydning af arealer, hvor der tidligere har været gennemført en Natura 2000-indsats.

Kommunerne vil fortsat arbejde for at sikre egnede levesteder for områdets arter. På skovbevoksede arealer vil mange af de tiltag, der implementeres for skovnaturtyperne, også være gavnlige for de arter, der er knyttet til naturtyperne. Eksempelvis kan urørt skov bidrage til at forbedre levesteder for områdets skovtilknyttede arter og fugle.

Blank seglmos, bæklampret, odder, kildevældsvindelsnegl, stor vandsalamander og damflagermus er på udpegningsgrundlaget for H65, mens bæklampret og odder er på udpegningsgrundlaget for H235.

Blank seglmos vokser i mineralrige kær med konstant gennemstrømning af grundvand, ofte i form af væld. Lokalteterne findes i ådale og langs søbredder, typisk omgivet af højere liggende terræn, som skrånere markant og danner skrænter, hvor grundvandet siver frem ved skræntfoden. I habitatområdet nr. 65 findes fire små bestande af blank seglmos i kildevæld langs den øvre del af Gudenåen, én ved Tinnnet og tre små delbestande ved Møllerup. Bestanden ved Tinnnet er lille og vurderes at være stabil eller i tilbagegang. Området græsses af kreaturer og vurderes ikke at være truet af tilgroning med høje urter/græsser eller vedplanter, men derimod vurderes konkurrence fra tørvemosser (*Sphagnum teres*) at være en trussel. Det undersøges nærmere, hvilke tiltag der kan være relevante.

Ved Møllerup på sydsiden af Gudenåen findes tre små delbestande. Den nordligste delbestand ved Møllerup er en mindre og spredt bestand. Den midterste bestand er meget lille og findes primært på stier/veksler. Den sydligste bestand er vurderet til at være stabil, mens de øvrige vurderes at være i tilbagegang, og alle er vurderet at være truet af tilgroning. Bestandene er på Naturstyrelsens areal, hvor der i den forrige planperiode er blevet ryddet for pil og birk, og der er græsning, hvorved at der er optimale forhold for blank sejlmos. Indsatsen for blank sejlmos er at undersøge, hvorvidt det er relevant med yderligere tiltag for blank sejlmos, hvor arten er registreret for at forbedre artens levevilkår og spredning.

Kildevældsvindelsnegl lever i kalkrige, lavt voksende, mere eller mindre åbent liggende kær og vældområder med fugtig eller sumpet bund samt relativt stabil hydrologi og vegetationsstruktur. Desuden ofte på ekstensivt afgræssede arealer, hvor der findes mere eller mindre spredt bevoksning af tueddannende arter af ofte mindre halvgræsser eller græsser. Arten er i den seneste overvågningsperiode fundet fåtalligt i habitatområdet nr. 65 i fugtigt område tæt ved Gudenåen, hvor der var udsivende kildevand, og hvor vegetationen var forholdsvis lav og med forekomst af lavtvoksende star-arter. Artens status er ukendt i Natura 2000-området, men med baggrund i de tilstedeværende naturtyper og deres tilstand er det vurderet, at der ikke er væsentlige trusler mod artens forekomst i området. Indsatsen for kildevældsvindelsnegl er økosystem-forvaltning for at forbedre artens levevilkår og spredning. Derudover påtænkes undersøgt, hvorvidt det er relevant med yderligere tiltag for kildevældsvindelsnegl for at tilgodese og understøtte arten.

Stor vandsalamander er registreret i habitatområdet nr. 65 øst for Tinnnet Krat i hhv. to kransnålalgesøer (3140), en søbred med småurter (3130) og to andre mindre søer. Langt flere levesteder opfylder artens krav til levested. Disse søer er kortlagt i god-høj tilstand, er uden fisk og vurderes derfor at være gode forudsætninger for en forekomst af stor vandsalamander i dette område. Der vurderes således ikke umiddelbart at være trusler for artens forekomst i habitatområde nr. 65. Indsatsen for stor vandsalamander sker ved sikring af eksisterende vandhuller og eventuel forbedring af eksisterende vandhuller. Derved etableres et netværk af ynglevandhuller, omgivet af skove og lysåbne arealer, hvor der findes egnede leve- og overvintringsmuligheder for arten. Hedensted Kommune undersøger muligheden og behovet for at restaurere vandhuller, hvor vandhullerne har moderat tilstand (6 stk.) i Hedensted Kommune, eller etablere ekstensiv drift omkring dem for at sikre og forbedre levesteder for stor vandsalamander. Vejle Kommune vil sikre egnede yngleområder for stor vandsalamander ved at sikre ekstensiv græsning omkring vandhuller (3 stk.), så de holdes lysåbne.



Tabel 5: Behov for indsatser for arter udover indsatser for naturtyper på lysåbne naturtyper og skovnaturtyper uden fredskovspligt\*

Forventede indsatser	Skøn over behov:		
	Igangværende indsats	Ny indsats	Samlet behov for indsats
Restaurering af vandhuller for at sikre egnede yngleområder for stor vandsalamander	-	ca. 6 stk.	ca. 6 stk.
Sikre egnede yngleområder for stor vandsalamander ved at sikre ekstensiv græsning omkring vandhuller, så de holdes lysåbne	-	ca. 3 stk.	ca. 3 stk.
Undersøgelse af forvaltningstiltag for blank sejmos	-	1	1
Undersøgelse af forvaltningstiltag for kildevældsvindelsnegl	-	1	1

\* Omfatter ikke offentlige arealer, hvor ejeren gennemfører Natura 2000-planen i egne planer for forvaltningsindsatser. Se resumé af plan for forvaltningsindsatserne i bilag 1.

Bæklampret er i habitatområdet nr. 65 registreret flere steder i det store vandløbssystem Gudenå fra Rørbæk Sø og nedstrøms til Tørring. Arten trives godt i det store vandløb i dette Natura 2000-område, og da artens krav til vandkvalitet, fouragering og gydning generelt er opfyldt, er det vurderet, at der er gode forudsætninger for en forekomst af bæklampret. Der er vurderet, at der således ikke er trusler for artens fortsatte forekomst i området.

Bæklampret er i habitatområde nr. 235 registreret flere steder i Holtum Å, som er et tilløb til det store vandløbssystem Skjern Å. Arten trives godt i det mindre vandløb, og da artens krav til vandkvalitet, fouragering og gydning generelt er opfyldt, vurderes der at være gode forudsætninger for en forekomst af bæklampret. Det er vurderet, at der således ikke er trusler for artens fortsatte forekomst i området. Indsatsen for bæklampret er opretholdelse af den frie dynamik og variation i Holtum Å, Skjern Å og Gudenåen samt skånsom vedligeholdelse af vandløbene. Der er ingen spærringer i Holtum Å, men stadig spærring i Skjern Å og Gudenåen, som forhindrer den frie vandring for bæklampret. Disse problemer løses via vandplanerne.

Odder vurderes at have en stabil forekomst i habitatområde nr. 65 ud fra områdets karakter med vandløb, søer og store uforstyrrede områder, og det er vurderet, at arten benytter området i langt større grad end illustreret af overvågningen. Det er derfor vurderet, at der således ikke er trusler for artens forekomst i habitatområde nr. 65.

Arten vurderes også at have en stabil bestand i habitatområde nr. 235 grundet områdets karakter med vandløb, småsøer og store uforstyrrede områder. Det er vurderet, at der således ikke er trusler for artens forekomst i området, og der vurderes således ikke at være trusler for artens forekomst i habitatområde nr. 235. Indsatsen for odder sikres gennem både opretholdelse og forbedring af habitatområdernes vandløb, søer og øvrige naturtyper i tilknytning til søer og vandløb, herunder moser med rørskovområder, krat og andre naturområder, hvor odderen kan finde uforstyrret skjul. En indsats er også at skabe sammenhæng mellem naturområderne.

Damflagermus er tidligere registreret i den sydvestlige del af Rørbæk Sø, dog beskrives artens aktuelle status i området som ukendt. Det er dog vurderet, at arten benytter området i forbindelse med fouragering og yngel i større grad end illustreret af overvågningen. Det er vurderet, at der således ikke er trusler for artens forekomst i området.

Artens yngleområder er primært i bygninger, nær jagtområderne, hvor ungerne opfostres. I sjældnere grad yngler arten i hule træer. Jagtområderne er især vandflader af større søer eller vandløb og tagrørsbevoksninger. Arten er stærkt afhængig af landskabelige ledelinjer.

Indsatsen for damflagermus er derfor sikring af og bevarelse af egnede yngle-, raste- og jagtområder samt bevarelse af læbælter i området.



Ådalen nær Gudenåen i Vejle Kommune, foto taget af Hedensted Kommune.

## 5. Indsatser fordelt på aktør

Grundlæggende er ansvaret fordelt, så kommunerne er ansvarlig myndighed på alle arealer i kommunen, undtagen de skovbevoksede fredskovspligtige arealer.

Miljøstyrelsen er ansvarlig myndighed for de skovbevoksede fredskovspligtige arealer. Det gælder dog, at kommunerne er ansvarlige for de arealer i fredskov, der er beskyttet efter § 3 i naturbeskyttelsesloven.

Myndighederne er ansvarlige, jf. ovenstående fordeling, for gennemførelse af handleplanen undtagen for offentlige arealer, hvor lodsejere selv er ansvarlige for at gennemføre handleplanen. De fleste indsatser er geografisk bestemt, hvorved den nævnte myndigheds- og arealdeling er gældende. Det er muligt at finde relevante Natura 2000-geodata i [MiljøGIS](#)<sup>1</sup>. Endvidere kan overvågningsdata fra NOVANA-programmet tilgås via [Danmarks Miljøportal](#)<sup>2</sup> og i Natura 2000-basisanalyserne. Hver myndighed eller lodsejer er ligeledes ansvarlige for de arter på udpegningsgrundlagene, som ikke er geografisk fordelt på baggrund af overvågningsdata, inden for deres respektive myndighedsområde eller egne arealer.

Der kan være indsatser i Natura 2000-planens indsatsprogram, hvor der ikke er samme klare geografiske afgrænsning. I denne handleplan er der en naturlig ansvarsfordeling ud fra den geografiske afgrænsning, og dermed hvilken myndighed, der er ansvarlig for gennemførelse.

Tabel 6: Fordeling af naturtypearealer på aktører, skovnaturtyper med fredskovspligt.

	Naturtype	Handleplanmyndighed	Offentlige lodsejere, der planlægger selv
		Miljøstyrelsen	Naturstyrelsen
<b>Skovnaturtyper med fredskovspligt</b>	9110 Bøg på mor	10 ha	0 ha
	9120 Bøg på mor med kristtorn	1 ha	0 ha
	9190 Stilkege-krat	71 ha	2 ha
	91D0 Skovbevokset tørvemose	9 ha	0 ha
	91E0 Elle- og askeskov	3 ha	1 ha

<sup>1</sup> <https://miljoegis.mim.dk/spatialmap?profile=natura2000planer3-2022>

<sup>2</sup> <https://www.miljoportal.dk/>

## 6. Prioritering af den forventede indsats

Natura 2000-planerne 2022-2027 har især fokus på en naturforvaltning, hvor man gør brug af naturens egne dynamikker. Samtidig fastholdes en række indsatser, der er kendt fra de gældende planer.

Hovedformålene med indsatserne i tredje planperiode (2022-2027) er:

### 1. Fokus på mere naturlige processer og naturens robusthed

- 1.1. der er øget fokus på en mere naturnær forvaltning med fokus på at sikre sammenhæng i naturen og mere naturlige dynamikker i Natura 2000-områderne
- 1.2. der arbejdes for at udvide arealet med urørt skov
- 1.3. der er fokus på tiltag mod klimaforandringer og dermed områdernes robusthed over for pludselige hændelser

### 2. Sikre og forbedre tilstanden af den eksisterende natur og levesteder hvilket bl.a. er i overensstemmelse med 'brandmandens lov' og EU's biodiversitetsstrategi 2030

- 2.1. fortsætte arbejdet med at sikre naturtilstanden f.eks. ved naturpleje på plejekrævende arealer
- 2.2. fortsætte arbejdet med at afsøge behovet for og udlægge forstyrrelsesfrie zoner bl.a. til gavn for trækfugle, marine naturtyper og havpattedyr
- 2.3. fokus på indsatser, der gavner truede arter og fugle
- 2.4. fortsætte arbejdet med at afsøge behovet for at regulere fiskeri i beskyttede områder

### 3. Bekæmpe invasive arter

- 3.1. fortsætte arbejdet med at bekæmpe invasive arter

Prioriteringen af den forventede forvaltningsindsats i planperioden er sket på baggrund af opgørelsen af behovet for konkrete indsatser (jf. Tabel 4a, 4b og 4c samt Tabel 5). Den nedenstående prioritering afspejler således den forventede tidsfølge af indsatsen i forbindelse med de konkrete forvaltningstiltag.

#### Vejle Kommune:

- Tidlig opsøgende/faciliterende indsats over for særlige lodsejergupper, f.eks.:  
Lodsejere med særligt sårbare naturtyper og arter  
Lodsejere med særligt store arealer omfattet af Natura 2000-planerne
- Samarbejde med landbrugsrådgivere om mulighederne for dannelse af græsningslaug

Hedensted Kommune: Kommunen har fået tilsagn om forundersøgelse af udtagning af kulstofholdige lavbundsjord. Indsatsen prioriteres højt. For at kunne udføre forundersøgelsen ansættes ekstra ressourcer til at udføre projektet.

Øvrige indsatser vægtes ligeligt og prioriteres ud fra:

- Hvor der er særlig lodsejerinteresse
- Hvor der er særligt sårbare naturtyper og arter

#### Ikast-Brande Kommune:

- Indsats overfor lodsejere, som er særligt interesserede i at gennemføre en indsats
- Indsats overfor lodsejere med arealer med moderat tilstand, som med enkle tiltag kan løftes til gunstig bevaringsstatus
- Indsats over for lodsejere med særligt sårbare naturtyper, herunder bl.a. de prioriterede naturtyper surt overdrev, kildevæld, elle- og askeskov og skovbevokset tørvemose.
- Indsatser overfor lodsejere med store sammenhængende arealer i Natura 2000-området
- Indsatser overfor lodsejere med arealer med igangværende indsatser

Miljøstyrelsen: Miljøstyrelsen vil for de skovbevoksede, fredskovspligtige arealer kontakte private ejere af fredskovsarealer større end 20 ha med henblik på at informere om muligheden for en mere skovnaturtypebevarende drift, tiltag for arter og muligheden for at udlægge til urørt skov. Miljøstyrelsen vil fortsat prioritere at indgå i relevante Life-projekter, nye som gamle.

## 7. Forventede initiativer og plan for interessentinddragelse

Det er Vejle Kommune, Hedensted Kommune, Ikast-Brande Kommune samt Miljøstyrelsens hensigt at planlægge og udføre projekterne, som vist i nedenstående Tabel 7a og Tabel 7b, og i den forbindelse tager myndighederne en række initiativer for at inddrage lodsejere og andre interessenter i projekterne.

Tabel 7a. Kommunernes forventede plan for interessentinddragelse

Projekt navn	Initiativ	Tidsplan	Myndighed
Orientering af Miljøforum om projektstatus	Kommunerne afholder møder 2 gange årligt	Hele planperioden	Vejle Kommune
Lodsejerinddragelse	Formidling og inspiration til private lodsejere, der kan bidrage til en naturforbedrende forvaltning af Natura 2000-området	Hele planperioden	Vejle Kommune
Orientering af dialogforum for det åbne land om Natura 2000-indsatsen	Kommunen afholder møde 2 gange årligt	Hele planperioden	Ikast-Brande Kommune
Dialog og faciliterende indsats vedrørende naturpleje, herunder bekæmpelse af invasive arter	Direkte kontakt til relevante lodsejere om muligheden for tilskud til hegning og græsning samt hjælp til at finde dyr om nødvendigt	2024-2025	Ikast-Brande Kommune
Undersøgelse, dialog og faciliterende indsats vedrørende udtagning af kulstofrig lavbundsjord	Direkte kontakt til relevante lodsejere om muligheden for udtagning af kulstofrig lavbundsjord	2024-2025	Ikast-Brande Kommune
Undersøgelse af behov for hedepleje samt evt. afbrænding	Direkte kontakt til relevante lodsejere samt evt. afbrænding af heder	2024-2025	Ikast-Brande Kommune
Undersøgelse, dialog og faciliterende indsats vedrørende urørt skov og anden skovnaturtypebevarende drift og pleje	Direkte kontakt til relevante lodsejere om muligheden for at søge tilskud til urørt skov samt anden pleje	2024-2025	Ikast-Brande Kommune
Orientering af Grønt Råd om projektstatus	Kommunen afholder møder 2 gange årligt	2024	Hedensted Kommune
Hjemmeside og breve	Information om tilskudsordninger	Hele planperioden	Hedensted Kommune
Bekæmpelse af invasive arter i sårbare naturområder	Direkte kontakt til relevante lodsejere	Hele planperioden	Hedensted Kommune
Undersøgelse vandhuller	Direkte kontakt til relevante lodsejere	Hele planperioden	Hedensted Kommune
Klima-lavbund forundersøgelse	Direkte kontakt til relevante lodsejere, borgermøder mv.	2024-2025	Hedensted Kommune

Tabel 7a og Tabel 7b viser myndighedernes plan for forventede initiativer og interessentinddragelse. Der kan ske ændringer, hvis det ønskes af lodsejerne, eller hvis andre forhold taler for det.

Det forventes, at Natura 2000-handleplanen kan gennemføres ad frivillighedens vej, og derfor er det i mange tilfælde ikke på nuværende tidspunkt muligt at beskrive, hvornår projekterne fysik bliver udført. Kommunerne og Miljøstyrelsen vil i hvert enkelt tilfælde sørge for, at relevante interessenter bliver inddraget.

Tabel 7b. Miljøstyrelsens forventede plan for interessentinddragelse

Projekt navn	Initiativ	Tidsplan	Myndighed
Kontakt til ejere af skovbevoksede fredskovspligtige habitatskovsarealer	Miljøstyrelsen kontakter skovejere med mere end 20 ha skovhabitatarealer og orienterer om muligheder for tilskud.	I løbet af planperioden	Miljøstyrelsen
Vejledning om mulige tiltag i skovhabitatnatur	Miljøstyrelsen understøtter en vejledningstjeneste <sup>1</sup> til de private skovejere, hvor de kan søge gratis råd og vejledning omkring skovhabitatnatur.	Hele planperioden	Miljøstyrelsen
Møder med Grønt Fremdriftsforum	Miljøstyrelsen afholder møder med Grønt Fremdriftsforum og vil sætte emnet på dagsordenen, når det er relevant eller efterspørges.	Hele planperioden	Miljøstyrelsen



Hede ved Rørbæk Sø, Ikast-Brande Kommune

## Bilag 1: Resumé af offentlige lodsejeres planer for forvaltningsindsatser

Den offentlige lodsejer Naturstyrelsen har udarbejdet vedhæftede resumé af plan for forvaltningsindsats for deres del af Natura 2000-området.

Det er muligt at finde den samlede plan for forvaltningsindsats på Naturstyrelsens hjemmeside: <https://naturstyrelsen.dk/drift-og-pleje/natura-2000-plejeplaner/>. Plejeplanen omfatter foruden denne sammenfatning en kortudstilling af de planlagte indsatser. I kortudstillingen er det muligt at finde information om de planlagte indsatser for de enkelte kortlagte naturtyper samt arter.

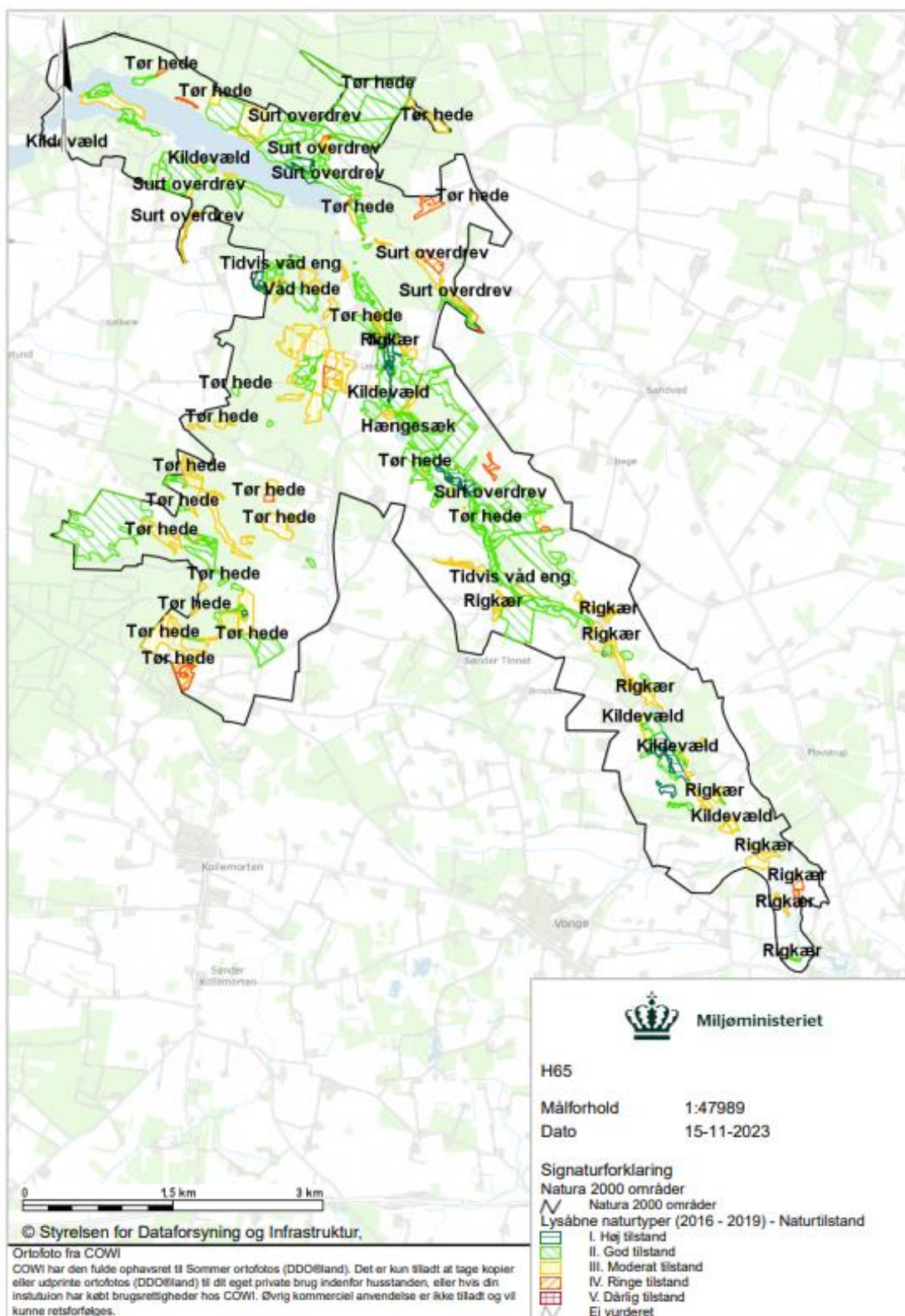
Naturstyrelsen har, jf. § 5 i BEK nr. 944 af 27/06/2016 og § 15 i BEK nr. 946 af 27/06/2016, som offentlig grundejer besluttet selv at udarbejde plejeplaner for Naturstyrelsens arealer indenfor N2000 området i overensstemmelse med [Natura 2000-planen](#) for området.

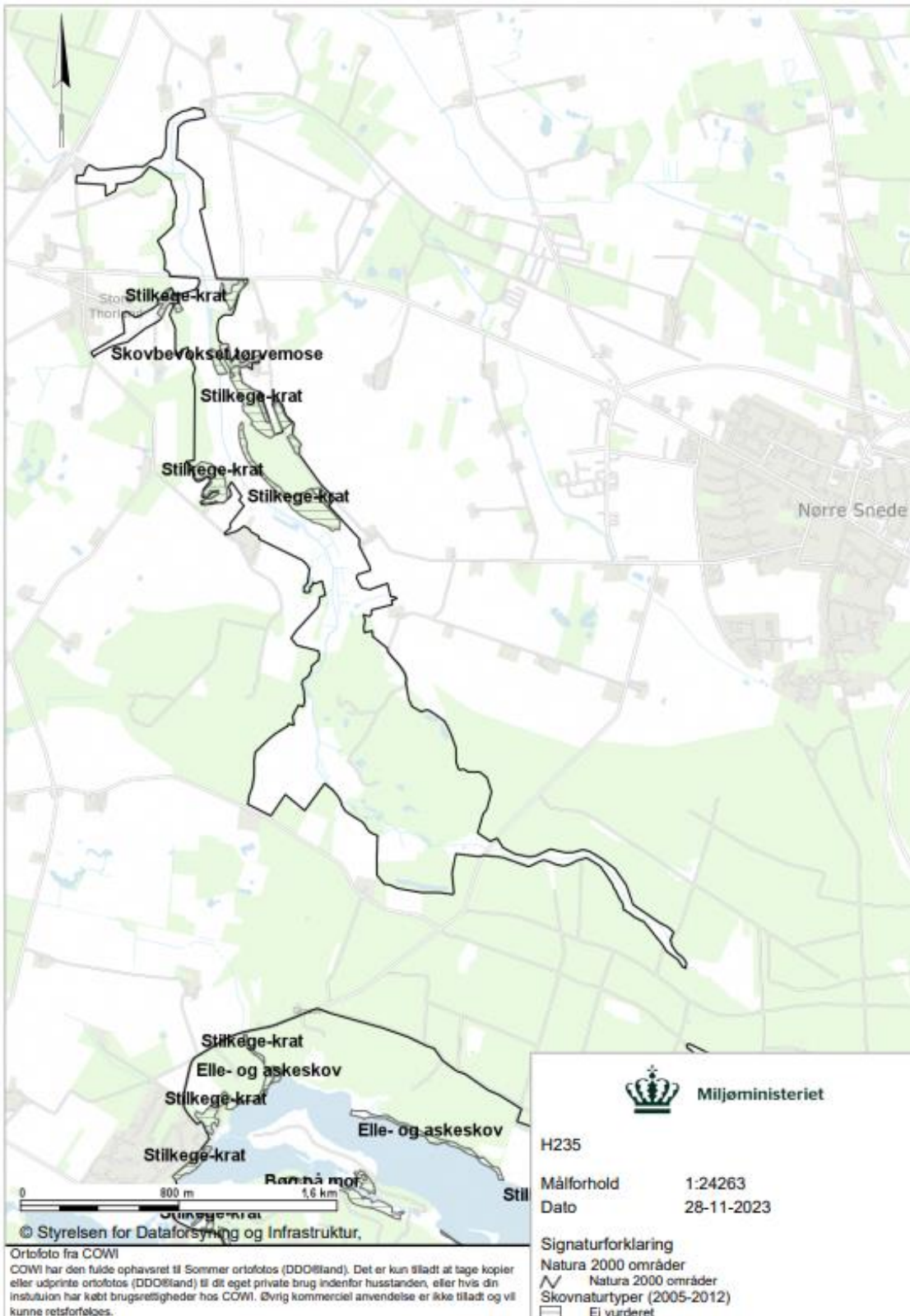
## Bilag 2: Kortbilag

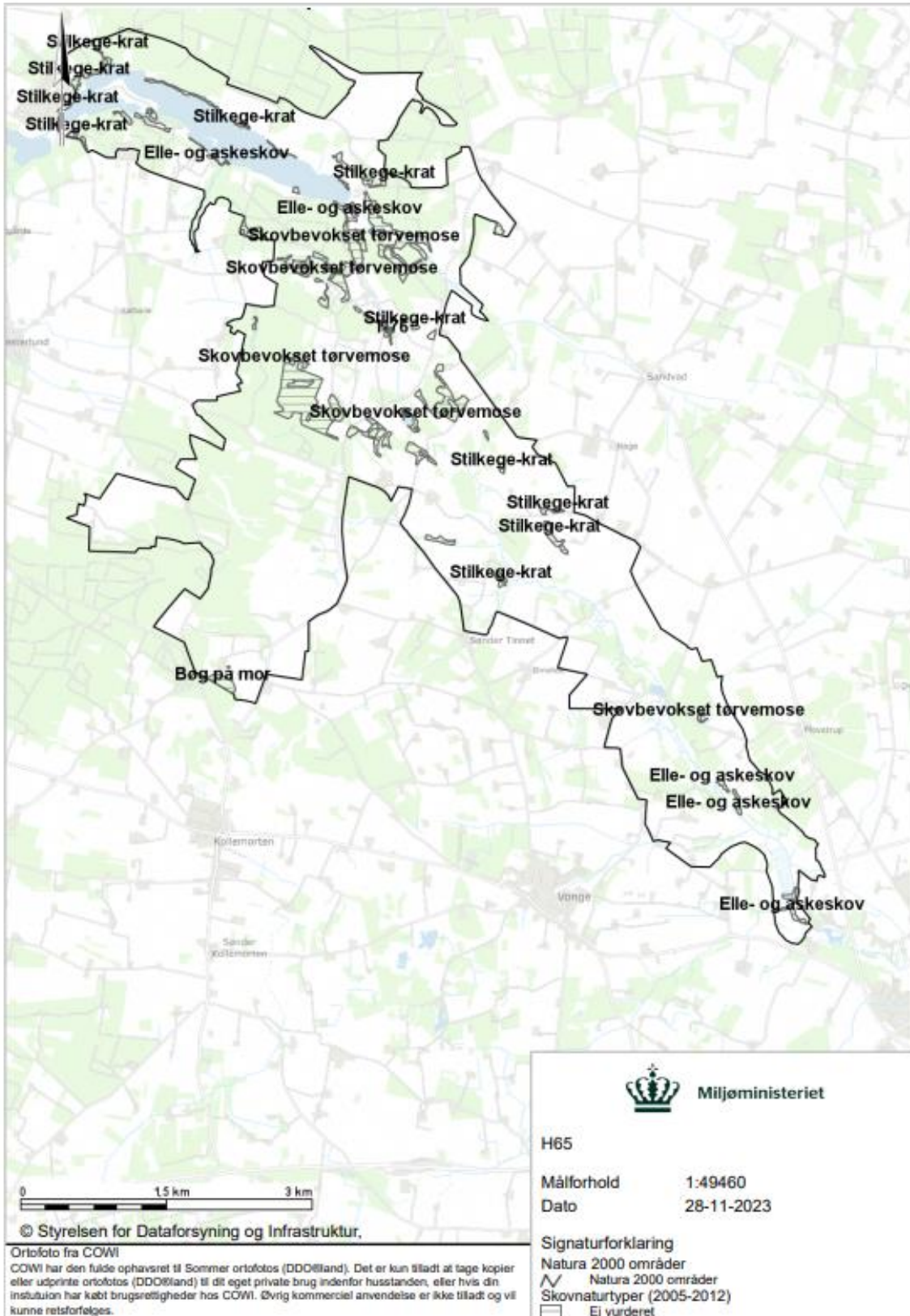
Herunder er indsat relevante kortbilag med afgrænsning af Natura 2000-område og kortlagte naturtyper i H235 og på næste side H65. Naturtilstanden opgøres på en skala fra I-V, hvor naturtyper i tilstandsklasse I og II svarer til gunstig bevaringsstatus.











## Bilag 3: Udpegningsgrundlag

Udpegningsgrundlag for Habitatområde nr. 65		
Naturtyper:	Søbred med småurter (3130)	Kransnålalge-sø (3140)
	Næringsrig sø (3150)	Brunvandet sø (3160)
	Vandløb (3260)	Våd hede (4010)
	Tør hede (4030)	Enekrat (5130)
	Surt overdrev* (6230)	Tidvis våd eng (6410)
	Hængesæk (7140)	Kildevæld* (7220)
	Rigkær (7230)	Bøg på mor (9110)
	Bøg på mor med kristtorn (9120)	Bøg på muld (9130)
	Stilkege-krat (9190)	Skovbevokset tørvemose* (91D0)
	Elle- og askeskov* (91E0)	
Arter:	Blank seglmos (6216)	Kildevældsvindelsnegl (1013)
	Bæklampret (1096)	Stor vandsalamander (1166)
	Odder (1355)	Damflagemus (1318)

Udpegningsgrundlag for Habitatområde nr. 235		
Naturtyper:	Visse-indlandsklit (2310)	Græs-indlandsklit (2330)
	Søbred med småurter (3130)	Kransnålalge-sø (3140)
	Næringsrig sø (3150)	Vandløb (3260)
	Tør hede (4030)	Surt overdrev* (6230)
	Tidvis våd eng (6410)	Hængesæk (7140)
	Kildevæld* (7220)	Rigkær (7230)
	Stilkege-krat (9190)	Skovbevokset tørvemose* (91D0)
	Elle- og askeskov* (91E0)	
Arter:	Bæklampret (1096)	Odder (1355)

Naturtyper og arter, der udgør det gældende udpegningsgrundlag for Natura 2000-området. Tal i parentes henviser til de talkoder, som benyttes for naturtyper og arter fra habitatdirektivets bilag 1 og 2. \* angiver, at der er tale om en prioriteret naturtype. Udpegningsgrundlag for habitatområder er blevet revideret som beskrevet i basisanalysen.

# Sammenfatning af plejeplan for Naturstyrelsens arealer i Natura 2000-område N76 Store Vandskel, Rørbæk Sø, Tinnet Krat og Holtum Ådal øvre del

Det er muligt at finde den samlede plan for forvaltningsindsats på Naturstyrelsens hjemmeside: <https://naturstyrelsen.dk/drift-og-pleje/natura-2000-plejeplaner/>. Plejeplanen omfatter foruden denne sammenfatning en kortudstilling af de planlagte indsatser. I kortudstillingen er det muligt at finde information om de planlagte indsatser for de enkelte kortlagte naturtyper samt arter.

Naturstyrelsen har, jf. §5 i BEK nr 944 af 27/06/2016 og §15 i BEK nr 946 af 27/06/2016, som offentlig grundejer besluttet selv at udarbejde plejeplaner for Naturstyrelsens arealer indenfor N2000 området i overensstemmelse med [Natura 2000-planen](#) for området.

## Beskrivelse af området

Natura 2000-område N76 har et areal på: 2427.6 ha. Heraf ejer Naturstyrelsen: 467.1 ha. Området er udpeget som habitatområde nr. 65 Store Vandskel, Rørbæk Sø og Tinnet Krat (2.244 ha) og habitatområde nr. 235 Holtum Ådal, øvre del (183 ha). Naturstyrelsen forvalter 453 ha af habitatområde nr. 65, mens hele habitatområde nr. 235 er privatejet. Habitatområdet H65, Store Vandskel, Rørbæk Sø og Tinnet Krat, ligger tæt på israndslinien. Naturstyrelsens arealer omfatter vandløb, kilder, kildevæld, våd og tør hede, rigkær samt overdrev. Mange af overdrevene var, da Naturstyrelsen erhvervede dem, tilplantet med rødgran, der senere er blevet fældet og området afgræssede.



Tabel A: Kortlagte naturtyper på Naturstyrelsens arealer i Natura 2000-området

Skovnaturtyper	Areal [ha]
91E0 - Elle- og Askeskove	1.0
91D0 - Skovbevokset tørvemose	2.7
9110 - Bøg på mor	4.7
9190 - Stilk-egekrat	48.3

Lysåbne naturtyper	Areal [ha]
3130 - Søbred med småurter	0.4
3140 - Kransnålalge-sø	0.2
3150 - Næringsrige søer og vandhuller med flydeplanter eller store vandaks	0.2
3150 - Næringsrig sø	0.7
3160 - Brunvandet sø	0.9
3260 - Vandløb med vandplanter	0.3
4030 - Tør hede	65.6
6230 - Surt overdrev	114.8
6410 - Tidvis våd eng	8.2
7140 - Hængesæk	1.0
7220 - Kildevæld	3.2
7230 - Rigkær	23.0

Arter på udpegningsgrundlaget fremgår ikke af ovenstående tabel. Der henvises derimod til N2000 planen for området.

## Planlagte indsatser

I det følgende angives Naturstyrelsens planlagte indsatser for naturtyperne på udpegningsgrundlaget. Indsatserne er beskrevet i nedenstående tabeller og suppleret med forklarende tekst.

I tabellerne skelnes mellem "Eksisterende indsats" og "Ny indsats". "Eksisterende indsats" anvendes, hvor den pågældende indsats allerede er omfattet af den eksisterende arealforvaltning, eller hvor det fremgår af eksisterende driftsplaner og lignende, at indsatsen vil blive gennemført i plejeplanperioden. "Ny indsats" omfatter de indsatser, der alene gennemføres for at opfylde målene i N2000-planerne for 2022 - 2027.

**Tabel B: Planlagte indsatser for naturtyperne på Naturstyrelsens arealer i Natura 2000-området**

Indsatser - Skovnaturtyper (planperiode 2022-2033)	Eksisterende indsats [ha]	Ny indsats [ha]	Samlet behov for indsats [ha]
Andet areal uden drift	0.2		0.2
Bekæmpelse af andre problem- og uønskede arter	0.7	5.9	6.6
Bekæmpelse af invasive arter	0.1	1.3	1.3
Græsningsskov	29.3	1.4	30.7
Stævningsskov		2.7	2.7
Urørt skov	32.1		32.1
Urørt skov med naturgenopretningsaktivitet	22.3		22.3

Indsatser - Skovnaturtyper (planperiode 2022-2033)	Eksisterende indsats [ha]	Ny indsats [ha]	Samlet behov for indsats [ha]
Veteranisering		0.4	0.4

Indsatser - Lysåbne naturtyper (planperiode 2022-2027)	Eksisterende indsats [ha]	Ny indsats [ha]	Samlet behov for indsats [ha]
Afbrænding		1.3	1.3
Aktiv lukning af dræn og grøfter		< 0.1	< 0.1
Andre aktiviteter til gavn for lysåbne naturtyper		3.2	3.2
Anden indsats mhp. forbedret hydrologi/vandkvalitet		0.4	0.4
Andet areal uden drift	3.7		3.7
Bekæmpelse af andre problem- og uønskede arter	4.7	9.3	14.0
Bekæmpelse af invasive arter	4.2	5.4	9.6
Etablering af vandhuller/søer		0.2	0.2
Færdselsregulering ved anlæg/omlæg af sti		< 0.1	< 0.1
Græsning	188.0	6.3	194.3
Hegning	188.0	6.2	194.2
Rydning af opvækst	2.8	4.4	7.1
Slåning - d.v.s. uden fjernelse af det afslåede	0.5	0.5	1.0
Slæt - d.v.s. med fjernelse af det afslåede	< 0.1		< 0.1

Ovenstående tabel udstiller Naturstyrelsens planlagte indsatser i planperioden. Indsatserne er planlagt med ophæng i målsætninger og retningslinjer fra den overordnede N2000 plan, som rækker ud over den enkelte planperiode, mens indsatserne forventes udmøntet indenfor planperioden.

Natura 2000-planerne er der samlet set et større fokus på mere naturlige processer. En målsætning i Natura 2000-plejeplanen er derfor sikring af naturlig dynamik og variation. En indsats under denne målsætning er naturgenopretning mhp. urørt skov. Dele af området er udpeget som urørt skov. Områder udlagt til urørt skov med en forudgående naturgenopretning forvaltes med et mål om at sikre de bedst mulige rammer for en selvberende og selvforvaltende natur, hvor det er naturlig dynamik og naturlige processer, der skaber de rette forhold og levesteder for skovnaturen, og hvor biodiversiteten fremmes og understøttes. Generelt sigtes der efter at opnå en tilstand, hvor der er mindst muligt behov for aktiv naturforvaltning. Dog vil opsyn med og vedligehold af hegninger med store græssende pattedyr kræve løbende vedligehold, ligesom det f.eks. kan blive nødvendigt at bekæmpe invasive arter, sikre vedvarighed i mængden af dødt ved, sikre tilgængelighed for skovens brugere, samt pleje f.eks. fortidsminder og Natura 2000-habitatnaturtyper.

Naturgenopretningsperioden, med f.eks. udtag af ikke-hjemmehørende træer, genopretning af naturlig hydrologi og skovgræsning, vil typisk være op til 6 år og 25 år fra den konkrete forvaltningsplans start i hhv. løvskove og nåletræsplantager. Der vil på de lysåbne naturtyper blive foretaget løbende pleje med henblik på at opretholde naturtypen ved græsning og løbende rydning af opvækst og invasive arter. For en enkelt hængesæk undersøges om det er muligt at forbedre hydrologien, således den ikke påvirkes af tilgroning.

**Tabel C: Udvikling mod ny kortlagt naturtype**

Der planlægges ikke for udvikling af nye naturtyper i indeværende planperiode. Derfor vises Tabel C ikke.

#### Tabel D: Planlagte indsatser for arter, udover indsatser for naturtyper på lysåbne naturtyper og skovnaturtyper på Naturstyrelsens arealer i Natura 2000-området

Plejen af områdets naturtyper vil samtidig tilgodese en række arter på udpegningsgrundlaget. Herudover planlægger Naturstyrelsen en særlig indsats for arterne, der fremgår af tabel D.

Habitatområde: nr. 65 Store Vandskel, Rørbæk Sø og Tinnets Krat og nr. 235 Holtum Ådal, øvre del

Art	Planlagte indsatser	Eksisterende indsats	Ny indsats
Blank seglmos	Sikring af levesteder i øvrigt	Ja	
Stor vandsalamander	Etablering af potentielt levested		Ja

For blank seglmos sikres dens levested ved aktiv rydning samt græsning for at holde levestedet lysåbent. Der etableres et nyt vandhul nær Tinnets Krat, som sandsynligt vil udvikle sig til et potentielt levested for stor vandsalamander.

#### Opsummering

Den samlede indsats for naturtyper og arter på Naturstyrelsens arealer forventes hermed at understøtte de i Natura 2000-planen fastsatte mål for naturtilstanden.

## Redegørelse for indsatsen i den forgangne plejeplansperiode

For de lysåbne naturtyper og arter på udpegningsgrundlaget omhandler denne redegørelse planperioden 2016-2021. For skovnaturtyper perioden 2010-2021.

Nedenstående tabeller viser en oversigt over planlagte og gennemførte aktiviteter på Naturstyrelsens arealer inden for Natura 2000-område N76 Store Vandskel, Rørbæk Sø, Tinnets Krat og Holtum Ådal øvre del

#### Tabel E: Status for gennemførelse af aktiviteter for seneste planperiode fordelt på naturtyper og arter

Skovnaturtyper (planperiode 2010-2021)	Indsats	Areal [ha]
9110 - Bøgeskove på morbund uden kristtorn	Ingen jordbearbejdning	2.2
9110 - Bøgeskove på morbund uden kristtorn	Bevarelse af mindst 5 store træer pr. ha til henfald	2.2
9190 - Stilkegeskove og krat på mager sur bund	Stævningskov	25.6
9190 - Stilkegeskove og krat på mager sur bund	Ingen jordbearbejdning	42.3
9190 - Stilkegeskove og krat på mager sur bund	Bevarelse af mindst 5 store træer pr. ha til henfald	42.3
9998 - Skovbevoksede tørvemoser	Bevarelse af 3-5 store træer pr. ha til henfald	0.1
9998 - Skovbevoksede tørvemoser	Ingen jordbearbejdning	1.7



Skovnaturtyper (planperiode 2010-2021)	Indsats	Areal [ha]
9998 - Skovbevoksede tørvemoser	Bevarelse af mindst 5 store træer pr. ha til henfald	1.6
9999 - Elle- og askeskove ved vandløb, søer og væld	Ingen jordbearbejdning	1.0
9999 - Elle- og askeskove ved vandløb, søer og væld	Bevarelse af mindst 5 store træer pr. ha til henfald	1.0

Lysåbne naturtype (planperiode 2016-2021)	Indsats	Areal [ha]
4030 - Tør hede	Rydning af opvækst	6.0
4030 - Tør hede	Græsning	48.6
6230 - Surt overdrev	Rydning af opvækst	0.5
6230 - Surt overdrev	Græsning	104.0
6410 - Tidvis våd eng	Græsning	11.4
7140 - Hængesæk	Rydning af opvækst	0.7
7140 - Hængesæk	Græsning	0.2
7220 - Kildevæld	Rydning af opvækst	< 0.1
7220 - Kildevæld	Græsning	1.6
7230 - Rigkær	Rydning af opvækst	3.5
7230 - Rigkær	Græsning	10.6

Tabel F: Oversigt over ikke-planlagte indsats, der er gennemført, og som gavner arter eller naturtyper på udpegningsgrundlaget

Lysåbne naturtype (planperiode 2016-2021)	Indsats	Areal [ha]
4030 - Tør hede	Bekæmpelse af invasive arter	< 0.1
4030 - Tør hede	Bekæmpelse af andre problem- og uønskede arter	5.2
4030 - Tør hede	Rydning af opvækst	0.6
4030 - Tør hede	Græsning	5.1
4030 - Tør hede	Hegning	4.7
6230 - Surt overdrev	Bekæmpelse af andre problem- og uønskede arter	2.4
6410 - Tidvis våd eng	Slåning - dvs. uden fjernelse af det afslåede	2.0
7220 - Kildevæld	Græsning	0.6
7220 - Kildevæld	Hegning	< 0.1

Lysåbne naturtype (planperiode 2016-2021)	Indsats	Areal [ha]
7230 - Riggær	Græsning	0.7
7230 - Riggær	Hegning	0.1

Skovnaturtyper (planperiode 2010-2021)	Indsats	Areal [ha]
9110 - Bøgeskove på morbund uden kristtorn	Græsning	2.2
9190 - Stillekeskove og krat på mager sur bund	Græsning	31.7
9998 - Skovbevoksede tørvemoser	Græsning	0.4
9999 - Elle- og askeskove ved vandløb, søer og væld	Græsning	0.7

**Tabel G: Oversigt over indsats der ikke er gennemført**

Lysåbne naturtype (planperiode 2016-2021)	Indsats	Areal [ha]
4030 - Tør hede	Græsning	1.5
4030 - Tør hede	Rydning af opvækst	1.9
4030 - Tør hede	Slæt - dvs. med fjernelse af det afslåede	2.7
4030 - Tør hede	Slåning - dvs. uden fjernelse af det afslåede	7.8
7140 - Hængesæk	Rydning af opvækst	0.2
7220 - Kildevæld	Græsning	< 0.1
7220 - Kildevæld	Rydning af opvækst	0.9
7230 - Riggær	Rydning af opvækst	3.9

Enkelte tiltag vedrørende græsning, rydning af opvækst samt slæt og slåning blev ikke gennemført i forrige planperiode. For alle ikke gennemførte indsats er det gældende, at indsatsen enten ikke længere er ønsket i forvaltningen af området eller at der ikke var behov for gennemførelse inden for planperioden. Eksempelvis var der planlagt rydning af gammelt pilekrat i riggær. Her er det siden vurderet, at disse gamle pilekrat har en høj biodiversitetsmæssig værdi og derfor ikke skulle ryddes.

### Opsummering

Med baggrund i ovenstående redegørelse for indsats i den forgangne planperiode kan Naturstyrelsen konkludere, at de planlagte aktiviteter overvejende er gennemført for Naturstyrelsens arealer. Udover de planlagte indsats er yderligere ikke-planlagte indsats gennemført jf. tabel F. Samlet har disse indsats bidraget positivt til opfyldelse af Natura 2000-planens målsætninger.

## Miljøvurderingsloven, habitatdirektivet og plejeplanen

For samtlige Natura 2000-planer er der foretaget en strategisk miljøvurdering (SMV). Natura 2000-planerne og de tilhørende miljøvurderinger kan findes på Miljøstyrelsens hjemmeside under Natura 2000, tredje generation planer (2022-2027).

Natura 2000-plejeplanerne er en type af planer, som kan være omfattet af krav om miljøvurdering i henhold til Bekendtgørelse af lov om miljøvurdering af planer og programmer og af konkrete projekter (VVM) (lovbekendtgørelse nr. 4 af 3. januar 2023) – herefter refereret til som miljøvurderingsloven.

Ved vurderingen af om en plejeplan er omfattet af miljøvurderingsloven ses på kriterierne i lovens § 8. Erfaringsmæssigt er der en del plejeplaner, som ikke vil være omfattet af miljøvurderingsloven. Det afhænger dog i alle tilfælde af det konkrete indhold af plejeplanen, og der skal derfor altid foretages en særskilt vurdering for hver plan.

Denne plejeplan er blevet vurderet i forhold til, om den er omfattet af miljøvurderingsloven. Det er vurderet, om plejeplanen fastsætter nye rammer for fremtidige anlægstilladelser, eller om den vurderes at kunne påvirke internationalt udpegede naturbeskyttelsesområder væsentligt jfr. miljøvurderingslovens § 8. Det er Naturstyrelsens vurdering, at plejeplanen ikke fastsætter nye rammer for fremtidige anlægstilladelser til projekter omfattet af lovens bilag 1 eller 2 og dermed ikke er omfattet af krav om miljøvurdering.

Denne plejeplan for Natura 2000-område 76 Store Vandskel, Rørbæk Sø, Tinnet Krat og Holtum Ådal øvre del omfatter indsatserne beskrevet i afsnittet planlagte indsatser. De planlagte indsatser forventes gennemført med det formål at understøtte bevaringsmålsætningerne for hhv. arter og naturtyper på udpegningsgrundlaget.

I denne plejeplan planlægges der ikke gennemført aktiviteter med henblik på at udvikle naturtyper på bekostning af andre naturtyper.

Det er Naturstyrelsens vurdering, at plejeplanen er undtaget fra habitatdirektivets artikel 6, stk. 3 og dermed fra vurdering efter miljøvurderingsloven, fordi planerne er "direkte forbundet med eller nødvendige for lokalitetens forvaltning" jfr. artikel 6, stk. 3, 1. pkt. Plejeplanen anses således som direkte forbundet med og nødvendig for Natura 2000-områdets forvaltning.

---