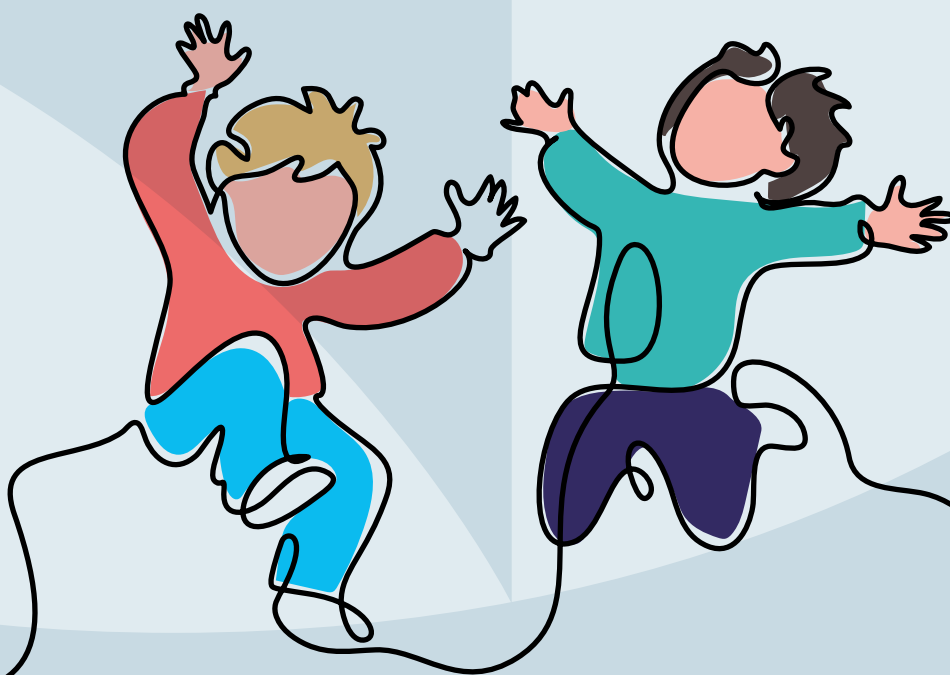


Statusrapport

Læring i dagtilbud

2021 – 2022



Indhold

Forord.....	2
Indledning.....	3
Tilsyn – en del af praksisudviklingen.....	4
Pædagogisk læreplan.....	5
Pædagogiske læringsmiljøer	6
Sproglige læringsmiljøer	6
Måden vi er sammen med børnene på	
- KIDS observationer	8
Mangfoldige børnefællesskaber	10
Måden vi er sammen med forældrene på.....	11
Forældretilfredshed 2022 (en pilotafprøvning)	12
Dialogmodulet.....	14
Fakta om dagtilbudsområdet.....	15

Forord

I dag går langt størstedelen af alle 0-6 årige børn i Danmark i et dagtilbud i form af dagpleje, vuggestue, privat pasningsordning eller børnehave. De forskellige dagtilbudsformer giver således et stort potentiale for at forme børnenes trivsel og udvikling, og de kan lige som forældre bidrage til at gøre børnene nysgerrige på livet og ruste dem til det, som de møder senere i deres liv.

Vi ved rigtig meget om, hvad der skal til for at skabe de bedst mulige betingelser for barnets udvikling, og der er samtidig rettet et skærpet fokus på kvaliteten af dagtilbuddets betydning for barnets trivsel og udvikling. Samarbejdet på tværs af hele Læring i Dagtilbud bygger på en høj grad af tillid, og gennem tiden har der været en god kvalitet i de pædagogiske miljøer, som børnene befinder sig i – uanset hvilken form for dagtilbud, der er tale om.

Den seneste ændring i Dagtilbudsloven retter et skærpet fokus på tilsynet med kvaliteten i dagtilbuddene. Lovændringen adresserer et anderledes kontrolaspekt end tilfældet har været tidligere. Til trods for det, vil vi fortsat basere samarbejdet på en høj grad af tillid på tværs af alle samarbejdsrelationer. Samtidig er lovgivningen med til at understøtte kvalitetsudviklingen i de respektive dagtilbud, og vi bruger resultaterne fra rapporten her til at understøtte denne udvikling. Nærværende statusrapport er den første efter lovændringen, og rapporten prøver at indfange relevante perspektiver i relation til kvaliteten i de respektive dagtilbud. Ønsket med denne rapport er således at den er med til at danne et kvalificeret indblik i kvaliteten på tværs af kommunens dagtilbud.

Indledning

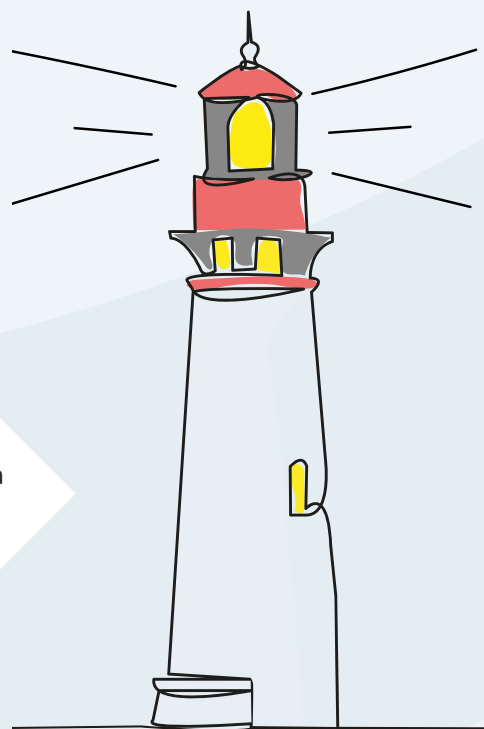
Dagtilbudsområdet skal ifølge Dagtilbudsloven drøftes politisk mindst hvert andet år. Udgangspunktet for denne drøftelse er, hvordan kommunens rammer for dagtilbud og evt. prioriterede indsatser på området bidrager til, at dagtilbuddene kan opfylde de krav, der følger af lovgivningen¹. Denne statusrapport har til formål at bidrage til denne drøftelse.

Rapporten bygger på en vifte af forskellige data og dokumentation af den pædagogiske praksis. Det betyder, at f.eks. lokale tilsynsrapporter, vurderinger, observationer, dialoger og processer ligger til grund for de betragtninger og tendenser, der præsenteres. Samtidig er det vigtigt at understrege, at ikke alt i hverdagens praksis kan fastholdes og dokumenteres i denne skriftlige form. Kvaliteten i dagtilbuddenes pædagogiske praksis kommer til udtryk på mange forskellige måder. Denne rapport giver dermed ikke et fyldestgørende blik på kvaliteten i hverdagens praksis og handlinger. I stedet gøres der status med udvalgte fokusområder, der er arbejdet med i 2021-2022. Rapporten giver et billede på de bevægelser, der er igangsat, hvor de er nu og hvilke nye bevægelser, der venter. På den måde peger statusrapporten på de fokusområder, der er relevante i vores udviklingsplan for de kommende år.

For 2021-2022 så udviklingsplanen for dagtilbudsområdet således ud:

Fælles i dagtilbud

- Mangfoldige børnefællesskaber
- Måden vi er sammen med forældre på
- Evalueringskultur
- Rekruttering og fastholdelse



Note: Figuren viser de fokusområder, der er arbejdet med på dagtilbudsområdet i perioden 2021-2022.

¹ Dagtilbudslovens §3a stk.5

Tilsyn – en del af praksisudviklingen

På dagtilbudsområdet arbejdes der løbende med at udvikle og følge op på den pædagogiske kvalitet. Et af tiltagene er det pædagogiske tilsyn. I Hedensted kommune afvikles der hvert andet år pædagogisk tilsyn med kommunens kommunale og private dagtilbud. Tilsynet er ramme for et fælles blik på dagtilbuddets hverdag og udviklingspunkter set i forhold til de lovmæssige krav og kommunale indsatsområder.

Tilsynsdialoget indgår som en væsentlig del af denne statusrapport sammen med andet data for området.

Den overordnede ramme for kommunens tilsynspraksis er fastsat i Dagtilbudsloven og det pædagogiske grundlag, som er formuleret i den pædagogiske læreplan. I januar 2022 trådte en ny lov i kraft omkring det pædagogiske tilsyn. Med den nye lovgivning kom krav om observationer, anvendelse af data i tilsynet og beskrivelser af bl.a. uanmeldt tilsyn, skærpet tilsyn og uvildighed i tilsynet.

Det har betydet en tilretning af kommunens tilsynsramme, og modellen blev afprøvet i forbindelse med tilsynsrunden i 2022. For hvert dagtilbud er der udarbejdet en lokal tilsynsrapport, som en opsamling på den lokale tilsynsdialog og de data, som er en del af tilsynet. Tilsynsrapporten kan findes på dagtilbuddenes hjemmeside.

På tværs af alle tilsynsdialoget, udviklingspunkter og anbefalinger går enkelte temaer igen hos stort set alle dagtilbud:

- At der arbejdes videre med opbygningen af en evalueringskultur (herunder systematik, organisering af faglige refleksioner og data som grundlag for indsatser).
- At der arbejdes videre med at tilrettelægge et godt pædagogisk læringsmiljø hele dagen – både i de fysiske rammer, men også indholdet i læringsmiljøerne.
- At der arbejdes videre med samarbejdet mellem forældre og dagtilbud med et blik på, hvad der samarbejdes om, og hvordan det kan foregå.



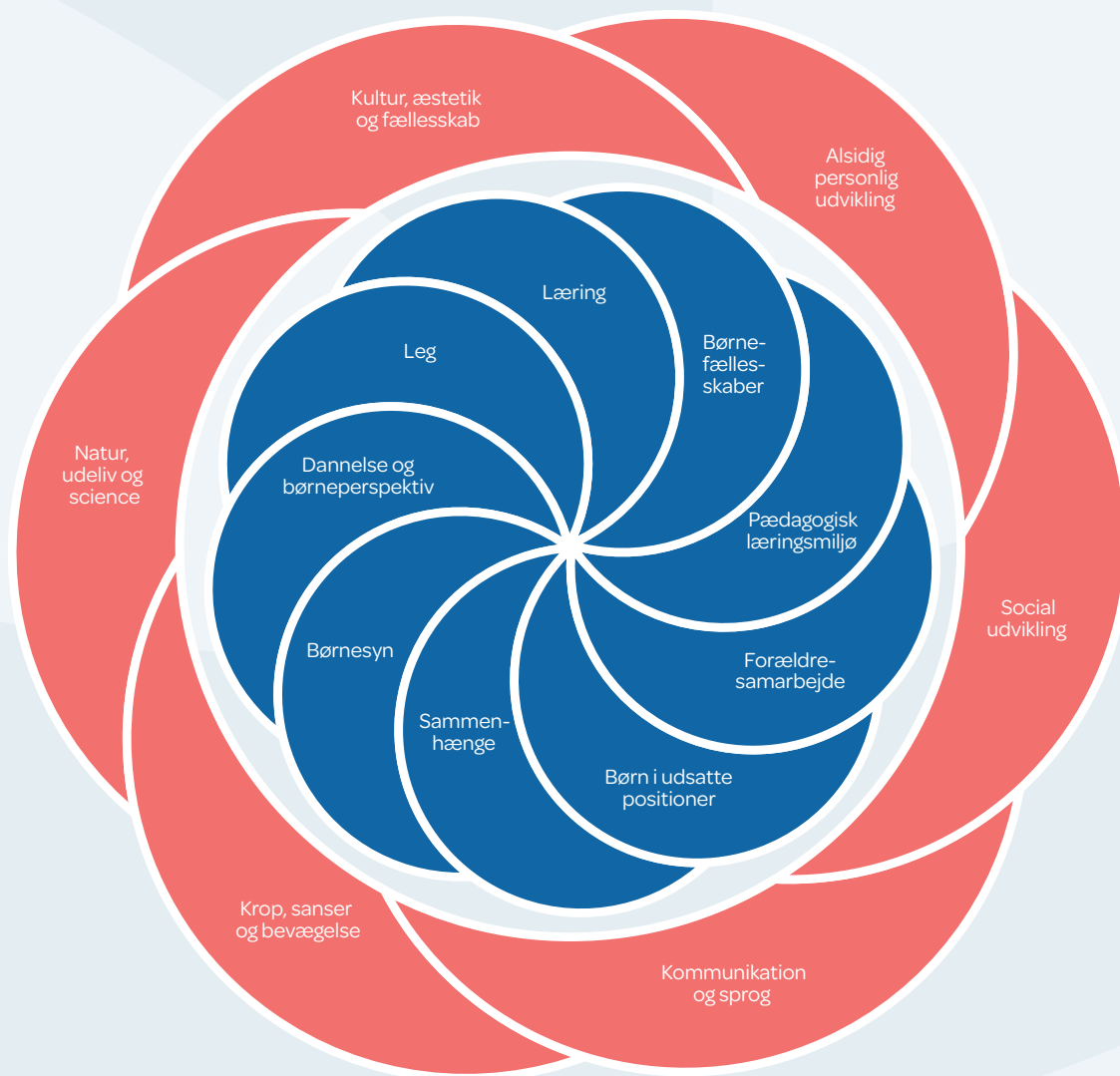
Pædagogisk læreplan

Den pædagogiske læreplan er den nationale ramme og retning for det pædagogiske arbejde på 0-6 års området i Danmark².

Lovgivningen betyder bl.a., at alle dagtilbud skal udarbejde en skriftlig læreplan, hvor det beskrives, hvordan der tilrettelægges et pædagogisk læringsmiljø gennem hele dagen, og hvordan læringsmiljøerne er tilpasset børnenes behov og forudsætninger.

Derudover består læreplanen af:

- De 6 læreplanstemaer (de røde blade)
- Det fælles pædagogiske grundlag med 9 temaer (de blå blade)
- 12 overordnede mål for læringsmiljøerne



² Ramme for den pædagogiske læreplan kan ses på emu.dk

Pædagogiske læringsmiljøer

Gode pædagogiske læringsmiljøer er vigtige for børns trivsel, udvikling, læring og dannelse. Særligt for børn i udsatte positioner kan læringsmiljøerne gøre en stor forskel. De pædagogiske læringsmiljøer dækker over den pædagogiske praksis hele dagen - både i rutiner, lege og aktiviteter. Der er ikke alene tale om et fysisk rum eller indretningen af det, men det drejer sig i ligeså høj grad om de voksnes måder at indgå i samspil med børnene og om de pædagogiske processer, der planlægges i løbet af dagen.

De følgende afsnit vil på udvalgte fokusområder vise forskellige aspekter af det pædagogiske læringsmiljø i kommunens dagtilbud.

Sproglige læringsmiljøer

Børns sprog og evne til at kommunikere har stor betydning for deres muligheder for at udtrykke sig, danne relationer, indgå i legefællesskaber og opnå viden. Sprog og kommunikation er en central del af børns socialisering og mulighed for at udforske og udfolde deres liv.

Siden 2018 har det været praksis i Hedensted kommune at sprogvurdere alle treårige børn i dagtilbud. Dette ligger ud over den lovmæssige forpligtelse til at sprogvurdere børn efter behov³. Begrundelsen for denne praksis skyldes, at erfaringer fra tidligere har viste, at nogle børns behov for sproglig understøttelse ikke blev opdaget tidlig nok.

Sprogvurderinger

I Hedensted kommune anvendes et digitalt værktøj til sprogvurdering af børnene. Kommunens skoler anvender samme værktøj i forbindelse med den obligatoriske sprogvurdering i 0.klasse. Værktøjet vurderer børnenes talesproglige og før-skriftlige færdigheder. Det vil sige, at der kigges på bl.a. ordforråd, kommunikative strategier og børns evne til at rime.

Barnets sproglige færdigheder placeres inden for tre indsatsområder:
Generel indsats, fokuseret indsats og særlig indsats.

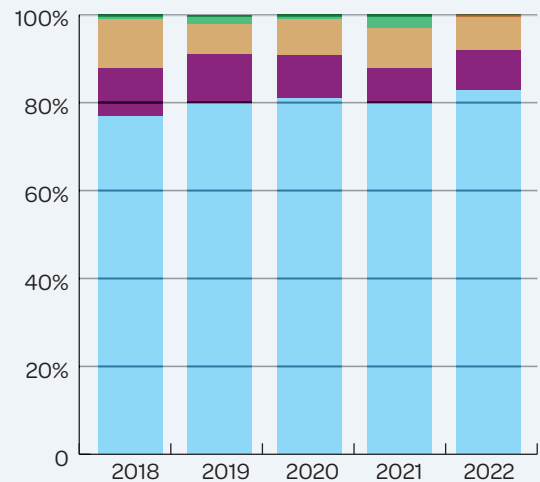
Sprogvurderingsmaterialet bygger på et normstudie, hvor 85% af en årgang placeres i 'Generel indsats', mens 10% placeres i 'Fokuseret indsats' og 5% placeres i 'Særlig indsats'. Materialet er udviklet af Børne- og Undervisningsministeriet.

I denne statusrapport rettes et særligt blik på vurderingerne af de treårige børn, da der for denne aldersgruppe er systematisk indsamlet data siden 2018. Det er væsentligt, at bemærke at sprogvurderingsmaterialet anvendes til alle tre årige børn - både dansksprogede og flersprogede børn, og at alle vurderes op mod samme normfordeling baseret på dansksprogede børn i samme alder og af samme køn. Derfor kan materialet alene vurdere børnenes dansksproglige færdigheder.

Nedenstående figur viser de historiske data for de treårige børns talesproglige færdigheder for perioden 2018 til 2022. Resultater for de 'Førskriftlige færdigheder' vises ikke, da der ikke kan gives et samlet billede af, hvordan alle treårige børn klarer sig. Denne del af vurderingen kan afbrydes undervejs, hvis barnet ikke kan gennemføre.

³ Dagtilbudsloven § 11 foreskriver, at der skal gennemføres en sprogvurdering ved omkring 3 år, hvis der er sproglige, adfærdsmæssige eller andre forhold, der giver formodning om, at barnet kan have behov for sprogstimulering.

	2018	2019	2020	2021	2022
Ikke placeret	1%	2%	1%	3%	0%
Særlig indsats	11%	7%	8%	9%	8%
Fokuseret indsats	11%	11%	10%	8%	9%
Generel indsats	77%	80%	81%	80%	83%



Note: Figuren viser et samlet resultat for alle dagtilbud i perioden 2018-2022. 'Ikke placeret' dækker over andelen af børn, hvor der ikke kunne gennemføres en sprogvurdering. F.eks. hvis dele eller hele vurderingen ikke kunne gennemføres. Kilde: Hjernen&Hjertet, Rambøll Sprog.

Af figuren fremgår det, at der siden 2018 er sket en positiv bevægelse i forhold til treårige børns sproglige udvikling, hvor der gradvist er sket et fald i antallet af børn, der har brug for en 'Fokuseret indsats' og 'Særlig indsats'. Det betyder, at flere børn placeres i 'Generel indsats'. Dog bemærkes det, at andelen af børn, som placeres i 'Særlig indsats', fortsat er over normfordelingen.

Den positive udvikling kan skyldes kommunens særlige rettedhed mod børns sproglige og kommunikative færdigheder siden 2018. I den lokale pædagogiske praksis har der gennem en årrække været en øget opmærksomhed på opspore og forebygge børns begyndende sproglige vanskeligheder.

I 2021-2022 er der med central understøttelse bl.a. arbejdet med:

- Anvendelse af sprogvurderingerne, så data i endnu højere grad bringes i spil i tilrettelæggelsen af hverdagens praksis.
- Udarbejdelse af handleplaner og opfølgning på indsatser, bl.a. på sprogetværk og tilstedeværelsestid.
- Praksisnær understøttelse af sproglige indsatser i læringsmiljøer, gruppesammenhænge og for konkrete børn.
- Styrket samarbejde omkring sprog på tværs af dagtilbud, skole og PPR.
- Fortsat fokus på gennemførelse af sprogvurderinger ved treårsalderen og genvurdering ved fem år for de børn, som ved treårsalderen har haft behov for en sprogindsats.

Af tilsynsdialogerne fremgår det, at den sproglige udvikling har en øget opmærksomhed i dagtilbuddenes bevidsthed og praksis. Data viser, at udviklingen er resultatet af en langstrakt indsats, som fortsat kræver et kontinuerligt fokus.

Derudover er det relevant, at have opmærksomhed på, hvordan børnene vedligeholder og fortsat udvikler deres sproglige kompetencer, når de er fire og fem år og frem mod skolestart. F.eks. ved at kigge på sprogvurderingen i 0. klasse. Det er afgørende, at børnenes sproglige kompetencer ved treårsalderen fortsat udvikles frem mod skolestart. Det vil styrke deres videre færd i skolen.

Fremadrettede fokusområder ift. sproglige læringsmiljøer:

- At vedligeholde arbejdet med de sproglige miljøer og udvikling af børnenes evner til at kommunikere.
- At anvende data fra sprogvurderingerne endnu mere systematisk til at planlægge de rette indsatser og handlinger for børn (herunder udarbejde handleplaner og opfølgning).
- At det enkelte dagtilbud løbende drøfter børns sproglige færdigheder med den lokale skole (f.eks. i forbindelse med 0.kl. vurderingen).

Måden vi er sammen med børnene på - KIDS observationer

Som en udløber af tilsynet i 2020 og statusrapporten for 2018-2020 blev der i 2021 sat fokus på 'Måden vi er sammen med børnene på'. Det betød bl.a., at der igangsattes en pilotafprøvning af observationsmaterialet KIDS. Formålet var at vurdere KIDS som værktøj til systematisk at undersøge de pædagogiske læringsmiljøer ud fra et børneperspektiv, for derigennem at praksisudvikle helt tæt på hverdagen og de fagprofessionelle i dagtilbuddet.

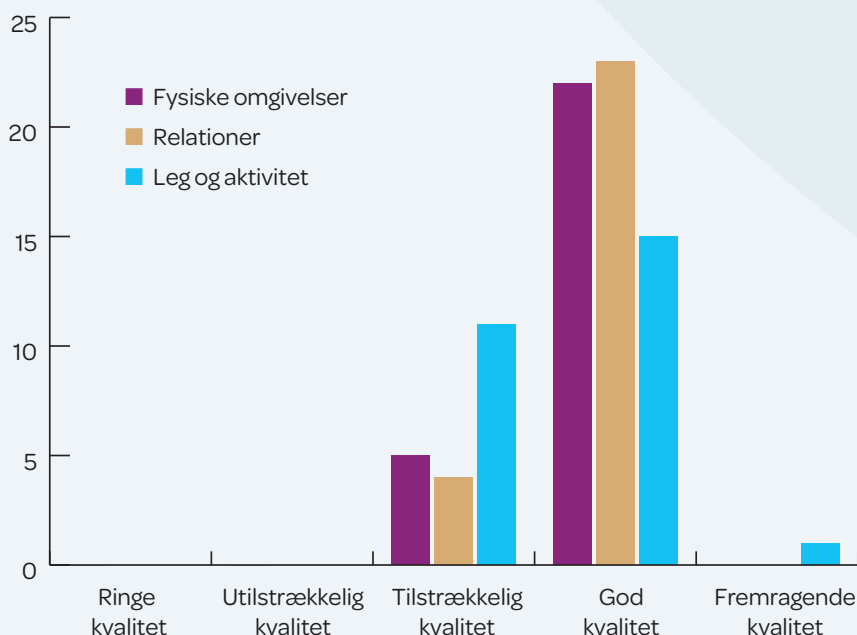
KIDS observationer

KIDS er et danskudviklet værktøj til at udvikle og evaluere på kvaliteten i den daglige pædagogiske praksis. Fokus for værktøjet er at vurdere de omgivelser, som udgør betingelserne for børnenes udvikling og læring. Således er det ikke en vurdering af børnene, men en vurdering af børnenes muligheder for at trives, udvikles og lære i de sammenhænge, rammer og læringsmiljøer som børnene er en del af.

De pædagogiske læringsmiljøer vurderes ud fra forskningsmæssige parametre, og inddeles på følgende skala: *fremragende kvalitet, god kvalitet, tilstrækkelig kvalitet, utilstrækkelig kvalitet og ringe kvalitet.*

I 2021-2022 er der foretaget KIDS observationer i alle daginstitutioner. Observationerne er enten foregået i vuggestue- eller børnehavegruppen og er foretaget af en medarbejder fra 'Teamet for Inkluderende Pædagogik', som ikke har sin daglige gang i dagtilbuddet. Observationen har haft en varighed af ca. 4 timer. Efter observationen har der været feedback til dagtilbudslederen og det pædagogiske personale i afdelingen. Derudover har hvert dagtilbud fået en skriftlig opsamling på observationen.

Der er observeret i forhold til tre temaer: Fysiske omgivelser, Relationer og Leg og aktivitet. Til hvert tema knytter der sig en række spørgsmål, som vurderes på en skala fra 1-5. Vurderingen af de enkelte spørgsmål samles til et overordnet resultat for hvert tema.



Note: Figuren viser, hvordan alle dagtilbuds praksis fordeler sig på de tre temaer. Vurderingerne er foretaget i 2021 og 2022. Kilde: Dansk Psykologisk forlag, KIDS

Af figuren ses det, at alle daginstitutioner som minimum har 'tilstrækkelig kvalitet' på de tre parametre, hvor størstedelen af dagtilbuddene befinder sig i 'God kvalitet'. Et nærmere blik på data viser, at der er variationer på tværs af dagtilbuddene samt variationer i det enkelte dagtilbud. Dvs. at der i et dagtilbud kan være forskel på de indvendige og udvendige læringsmiljøer eller mellem relationer og leg og aktiviteter.

Overordnet set er 'Relationer' og 'Fysiske omgivelser' de to parametre, hvor flest dagtilbud vurderes højest. Det er særligt positivt, at der i langt de fleste dagtilbud er et relationelt arbejde, der er præget af en god kvalitet, da det er en vigtig grundsten i omsorgs- og udviklingsarbejdet med børn. Resultatet indikerer, at personalet generelt er imødekommende og lyttende over for børnene, og at de indgår i dialog omkring børnenes følelser og oplevelser. Billedet kan være et udtryk for prioriteringen af relationer og samspil, som vægtes højt af dagtilbuddene.

Generelt udnyttes de fysiske rammer godt i daginstitutionerne. Temaet 'Fysiske omgivelser' består af en vurdering af de indvendige læringsmiljøer og de udvendige rammer på legepladsen. Når der kigges nærmere på data, så tegner der sig et billede af, at de udendørs legemiljøer vurderes højere end de indendørs.

Af tilsynsrunden er det tydeligt, at flere dagtilbud har arbejdet med de indendørs rammer. Bl.a. ved at kigge på indretning, zoneopdeling, stille legeredskaber frem og generelt organisere legemiljøerne, så de inviterer og inspirerer til leg. Den opmærksomhed fortsætter for mange i 2023.

For flere observationer gælder det, at 'Leg og aktiviteter' vurderes lavest. Det peger på et behov for en øget opmærksomhed på hvilke rammer og vilkår, som personalet skaber for børnenes lege, men også på hvordan de voksne indgår i og faciliterer børnenes legefællesskaber og legemiljøer.

Observationerne har været en del af datagrundlaget for tilsynsdialogerne i alle dagtilbud. Overordnet er der en positiv stemning og feedback på processen og indholdet i materialet. Det opleves som en god måde at få blik for egen praksis og evt. blinde pletter. Materialet er dermed et godt afsæt for faglige drøftelser omkring kvaliteten i hverdagens praksis, og hvordan den kommer til udtryk sammen med børnene. Observationen og den efterfølgende dialog anvendes til det videre arbejde med de pædagogiske miljøer i dagtilbuddet. Formålet er, både at fastholde det, der fungerer godt, og som er med til at skabe kvalitet, men også at blive nysgerrig, undersøge og få øje på udviklingspotentialer og forbedringsmuligheder.

I 2022 blev en gradvis udrulning af KIDS i Dagplejen påbegyndt. Processen fortsætter i 2023, hvor observationerne i endnu højere grad kobles sammen med tilsynet i Dagplejen.

Fremadrettede fokusområder ift. måden vi er sammen med børnene på:

- At KIDS materialet i endnu højere grad bliver en del af den pædagogiske udvikling og kapacitetsopbygningen i det enkelte dagtilbud.
- At der er et øget fokus på vilkårene for børnenes lege og aktiviteter, og hvordan de voksne faciliterer legefællesskaber og miljøer hele dagen.
- At børnenes perspektiv og stemmer inddrages endnu mere systematisk som et perspektiv på den pædagogiske hverdag.

Mangfoldige børnefællesskaber

Børne- og ungepolitikken og Dagtilbudspolitikken har afsæet i et ønske om, at alle børn oplever at deltage i og være en del af et fællesskab. Fællesskaber præget af gode relationer, som bidrager til opfyldelse af børnenes grundlæggende behov.

Mangfoldige børnefællesskaber handler om, at vi alle er forskellige, og at det store fællesskab rummer den forskellighed. Det er centralt, at det pædagogiske personale har blik for børnefællesskaberne og tilrettelægger lege- og læringsmiljøer, der passer til børnenes forskellige behov og muligheder. Børn har brug for de rette rammer og indsatser for at kunne deltage både socialt og fagligt.

I løbet af 2022 blev der i dagtilbudsledergruppen igangsat en drøftelse omkring det daglige arbejde med at skabe mangfoldige børnefællesskaber og tilrettelæggelsen af læringsmiljøer, der passer til børnenes behov.

Af dialogerne på ledermøderne og tilsynsmøderne fremgår det, at temaet har en stor bevågenhed i dagtilbuddene, og at ledere og personaler er optaget af, hvordan der i endnu højere grad kan skabes gode rammer for børns deltagelsesmuligheder i fællesskaberne.

Arbejdet med mangfoldige børnefællesskaber er ikke simpelt. Dagtilbudslederne peger selv på en række faktorer som værende betydningsfulde for at lykkes med opgaven. Det handler bl.a. om at kunne give plads til forskellighed, inddragelsen af forældre, et endnu tættere samspil mellem de almene og specialpædagogiske kompetencer og et praksisblik på børnesynet – hvordan kommer det til udtryk i hverdagen og systematisk inddragelse af børnenes perspektiv.

Arbejdet fortsætter i 2023, hvor processerne bliver hjulpet godt på vej af et KL Partnerskab omkring inkluderende læringsmiljøer, og en fælles handleplan på tværs af Læringsområdet.

Balance mellem almen- og specialområdet – Stærke børnefællesskaber

Hedensted kommune oplever, at flere og flere børn og unge har behov for et særligt tilrettelagt tilbud og dermed ikke er en del af fællesskabet i det lokale dagtilbud eller den lokale skole. Derfor er der et politisk ønske om, at skabe større balance på almen- og specialområdet, så flere børn forbliver så tæt på deres nærmiljøer som muligt.

I 2023 igangsættes en fælles proces- og handleplan i Læring, hvor vi sammen sætter fokus på stærke børnefællesskaber og gode læringsmiljøer.

Arbejdet bliver bl.a. en del af de fælles ledermøder i Læring.

KL Partnerskab

I 2023 deltager dagtilbudsområdet i et KL partnerskab omkring inkluderende børne- og læringsfællesskaber. Formålet med partnerskabet er, at understøtte kommuners arbejde med udvikling af inkluderende børne- og læringsfællesskaber inden for rammerne af såvel almen- som specialområdet. Deltagelse i partnerskabet er derfor med til at:

- Understøtte arbejdet med mangfoldige fællesskaber på dagtilbudsområdet
- Understøtte arbejdet med stærke børnefællesskaber i Læring
- Forstyrre os, give inspiration og ny viden til vores kommunale praksis
- Gøre os endnu klogere på, hvordan de brede børnefællesskaber kan skabe deltagelse for endnu flere børn

Forud for partnerskabet er der gennemført en foranalyse af områdets aktuelle praksis. Materialet bruges som bidrag til det fremadrettede udviklingsarbejde.

Fremadrettede fokusområder ift. mangfoldige børnefællesskaber:

- At dagtilbudsområdet sammen med de øvrige områder i Læring skaber større balance mellem de almene og specialiserede læringsmiljøer – på tværs af dagtilbud og skole.
- At den specialpædagogiske understøttelse foregår endnu mere praksisnært og kobler sig tæt til den lokale pædagogiske praksis.

Måden vi er sammen med forældrene på

Forældre er betydningsfulde i barnets liv, og derfor er de en vigtig samarbejdspartner for dagtilbuddene i arbejdet med børnenes trivsel, læring, udvikling og dannelse.

Forældrenes perspektiver er ét af flere på dagtilbuddenes pædagogiske arbejde, og de kan bruges til at blive klogere på den praksis og det samarbejde, der er mellem forældre og dagtilbud. Derfor er forældrenes stemmer vigtige at lytte til, inddrage og bruge, når praksis og hverdagen omkring børnene skal tilrettelægges.

I 2021-2022 er der på flere måder arbejdet på at styrke måden vi er sammen med forældrene på:

- Ibrugtagning af Aula på dagtilbudsområdet i 2021.
- Ibrugtagning af dialogvurderinger i 2022. (Anvendes primært i forbindelse med forældresamtaler ved barnets overgange).
- Gennemførelse af forældretilfredshedsundersøgelse 2022 (pilotafrøvning).
- Pædagogisk tilsyn med fokus på den lokale forældretilfredshedsundersøgelse.

Fælles for initiativerne gælder et ønske om, at styrke den gensidige dialog og kommunikation omkring barnets hverdag i dagtilbuddet. Dette ved systematisk at fremhæve forældrenes perspektiver og stemmer, så forældre oplever sig set, hørt og mødt i samarbejdet. På den måde får forældre mulighed for at gøre en forskel for deres barn.

I denne rapport fremhæves to initiativer i måden vi er sammen med forældrene på: Forældretilfredshedsundersøgelsen og dialogmodulet.

Forældretilfredshed 2022 (en pilotafprøvning)

Med bidrag fra dagtilbudsledere og forældrebestyrelsesformænd, blev der gennemført en pilotafprøvning af en kommunal forældretilfredshedsundersøgelse i februar 2022.

Forældre med børn i dagpleje, vuggestue og børnehave fik bl.a. mulighed for at give en tilbagemelding på, hvordan deres børn oplever, at være i dagtilbud og hvordan samarbejdet fungerer mellem dagtilbud og forældre.

Undersøgelsen er et bidrag til det lokale samarbejde, hvor dagtilbud og forældrebestyrelse i fællesskab kan drøfte forældresamarbejdet og få øje på udviklingspotentialer.

Forældretilfredshedsundersøgelse 2022

Undersøgelsen var bygget op omkring fire fælles spørgsmål for alle dagtilbud, og samtidig havde det enkelte dagtilbud mulighed for at koble op til seks lokale spørgsmål på, som er aktuelle for lige netop dem.

De fire fælles spørgsmål var følgende:

1. Mit barn trives i dagtilbuddet
2. Jeg er tryk ved at aflevere mit barn
3. Jeg er tilfreds med samarbejdet med personalet omkring mit barns trivsel, udvikling og læring
4. Forældrebestyrelsens arbejde er synlig i dagtilbuddet

Svarmulighederne var: *Meget enig, Lidt enig, lidt uenig, meget uenig og ved ikke*. Til hvert spørgsmål kunne forældre skrive en kommentar eller uddybning af deres svar.

På tværs af dagpleje, vuggestue og børnehave benyttede forældre til 936 børn sig af muligheden for at svare på undersøgelsen. Dvs. lidt mere end halvdelen af forældrene valgte at svare. Størstedelen af disse har børn i børnehaven.

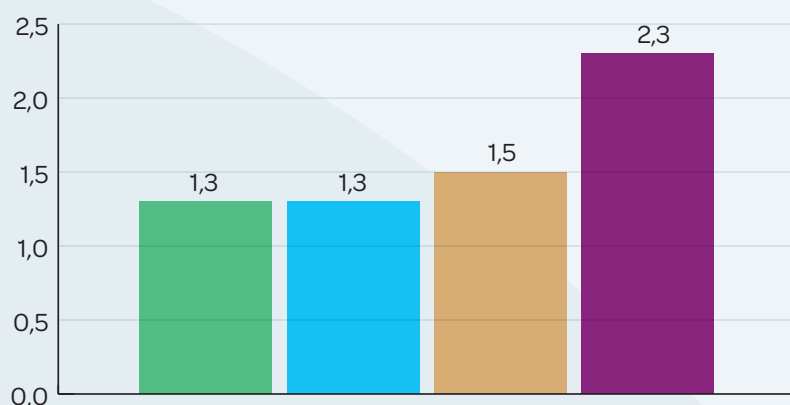
	Dagpleje	Vuggestue	Børnehave	Ubesvaret
Antal i %	11	17	68	4

*Note: Figuren viser fordelingen af forældre, der har svaret på undersøgelsen, og hvor de har deres barn. Der kunne afgives en besvarelse pr. barn.
Kilde: Defgo, Forældretilfredshed Læring i Dagtilbud*

Det er væsentligt at bemærke at undersøgelsen blev gennemført i den afsluttende periode af coronanedlukningen. Det kan have påvirket svarprocenten og selve besvarelserne i undersøgelsen. Både af kommentarfejlterne, men også at tilsynsdialogerne, bliver det tydeligt at de to foregående år med covid-19 har sat sit præg hos forældre og dagtilbud.

Uagtet omstændighederne så giver undersøgelsen et 'her og nu' billede af, hvordan forældre oplever hverdagen og samarbejdet i dagtilbuddet. Dagtilbud og forældrebestyrelser har drøftet resultaterne, og på tilsynsmøderne har flere fortalt om initiativer, der allerede er sat i værk eller som venter.

Forældretilfredshed dagtilbud



Note: Figuren viser de samlede resultater fordelt på de fire spørgsmål. Et resultat så tæt på 1 som muligt indikerer høj enighed i udsagnet.
Kilde: Defgo, Forældretilfredshed Læring i Dagtilbud

- Mit barn trives i dagtilbud
- Jeg er tryk ved at aflevere
- Jeg er tilfreds med samarbejdet med personalet omkring mit barn
- Forældrebestyrelsens arbejde er synlig i dagtilbuddet

I dette afsnit belyses resultaterne for de fire fælles spørgsmål.

Resultaterne viser, at forældre oplever, at deres barn trives i dagtilbuddet, og at forældre er trygge ved at aflevere deres barn. Dette billede understøttes af den dialog, der har været med forældrebestyrelsesrepræsentanterne på tilsynsmøderne. Generelt er der i lokalområderne en opfattelse af, at børnene har det godt i dagtilbuddene, og at der er voksne tilstede, som møder dem, og tager sig godt af dem.

Et nærmere blik på resultaterne viser et lille dyk i tilfredsheden ved børnehavealderen. Det gælder både ift. trivsel, tryghed i afleveringer og i samarbejdet.

Dette kan være et udtryk for den naturlige ændring og skifte, som sker i forbindelse med barnets overgang til børnehave. Nærheden mellem barn, forældre og dagtilbud ændres og tilpasses til andre rammer og vilkår. Heri ligger også et skifte i forventninger til samarbejdet omkring barnets hverdag og udvikling, både i forhold til hvad der samarbejdes om, og hvad der kan lade sig gøre inden for dagtilbuddets ramme.

Af tilsynsdialogerne fremgår det tydeligt, at samarbejdet og dialogen mellem forældre og dagtilbud generelt er godt. Undersøgelsen og den efterfølgende drøftelse har medført, at forældre og dagtilbud ser et behov for kontinuerligt at drøfte samarbejdet, og forventningsafstemmer i forhold til f.eks. graden af information, involvering og hverdagens struktur.

Perioden med nedlukning og restriktioner omkring afstand, aflysninger af sociale arrangementer, mindre børnegrupper og aflevering ved indgangen har haft en indvirkning på, hvor meget forældre har kunnet tage del i hverdagen i dagtilbuddet. Det kan være én af forklaringerne på, at forældrebestyrelsernes rolle ikke har været så synlige. Både forældre og dagtilbud er nysgerrige på dette, og flere steder er der allerede sat handlinger i gang eller planlagt initiativer.

Dialogmodulet

Ibrugtagningen af dialogmodulet har pågået hele 2022. Formålet med værktøjet er at understøtte dialogen og i endnu højere grad få forældrenes stemmer frem i forbindelse med forældresamtaler.

Ønsket er at understøtte en mere ligeværdig dialog omkring barnets trivsel, udvikling og læring ved at invitere forældrenes perspektiver ind allerede i forberedelsen af en forældresamtale. Det giver forældre og pædagoger et andet udgangspunkt for at drøfte et barns udvikling og hverdag i dagtilbuddet.

Dialogmodulet

Et digitalt vurderingsværktøj som bruges i forbindelse med forældresamtaler. Værktøjet anvendes som en del af forberedelsen til samtalen og bruges som afsæt for den fælles dialog. Vurderingen synliggør både forældrenes og det pædagogiske personales perspektiver på barnets trivsel og udvikling.

Der er ikke tale om en test af barnet, men et redskab til at understøtte dialogen omkring barnets nærmeste udviklingspotentialer.

Redskabet bruges primært i forbindelse med overgangene.

Udrulningen af dialogmodulet er foregået gradvis hen over 2022. Derfor er det endnu for tidligt at sige noget uddybende omkring anvendelsen og effekten af redskabet. Det fremgår dog af tilsynsrunden, at dialogmodulet bliver taget godt i mod, og de pædagoger og forældre, som har anvendt redskabet, fortæller, at værktøjet er med til at kvalificere dialogen.

Fremadrettede fokusområder ift. måden vi er sammen med forældre på:

- At der fortsat er fokus på kommunikationen og dialogen mellem dagtilbud og forældre, både i det daglige og på de formaliserede møder.
- At der vedvarende pågår dialoger og processer, der styrker og udvikler samarbejdet mellem forældre og dagtilbud, og hvor forventninger til hinanden løbende tages op til drøftelse f.eks. når der kommer nye familier.

Fakta om dagtilbudsområdet



Børn i dagtilbud

- 1744 børn i alderen 0-6 år er indmeldt i et kommunalt¹ dagtilbud i kommunen
- 262 børn i alderen 0-6 år er indmeldt i et privat² dagtilbud i kommunen



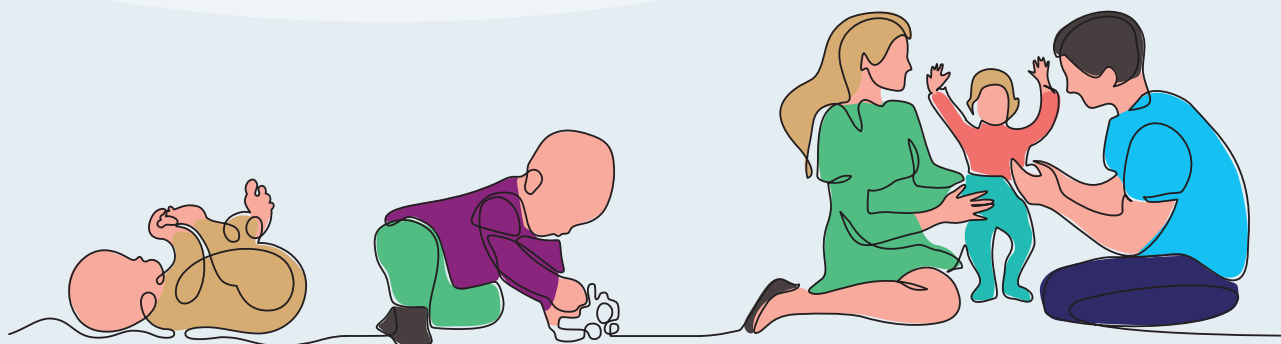
Antal dagtilbud i kommunen³

- 22 kommunale daginstitutioner
- 4 private daginstitutioner
- 114 dagplejere
- 8 stordagplejer
- 26 private pasningsordninger
- Derudover har kommunen en 'Minigruppe', som er et skærmet tilbud under Dagtilbudsloven.



Personale i daginstitutioner⁴

- 386 fuldtidsstillinger⁵ i kommunale daginstitutioner, hvoraf 56% har en pædagogisk uddannelse⁶



¹ Tallet stammer fra december 2022, og dækker over dagpleje, vuggestue, børnehave og minigruppen.

² Tallet stammer fra januar 2023, og dækker over vuggestue og børnehave

³ Tallene stammer fra januar 2023

⁴ Tallene stammer fra november 2022

⁵ Dette inkluderer også ledere og ansatte i TIP og minigruppen.

⁶ Dette dækker over ledere, souschef/afdelingsledere, pædagoger og pæd. assistenter



HEDENSTED
KOMMUNE

Hedensted Rådhus
Niels Espes Vej 8
8722 Hedensted
T: 79 75 50 00

hedensted.dk